



LÄNSI-POHJAN SAIRAANHOITOPIIRIN
KUNTAYHTYMÄ
Hallitus 9.11.2018 § 202
Valtuusto 27.11.2018 § 46

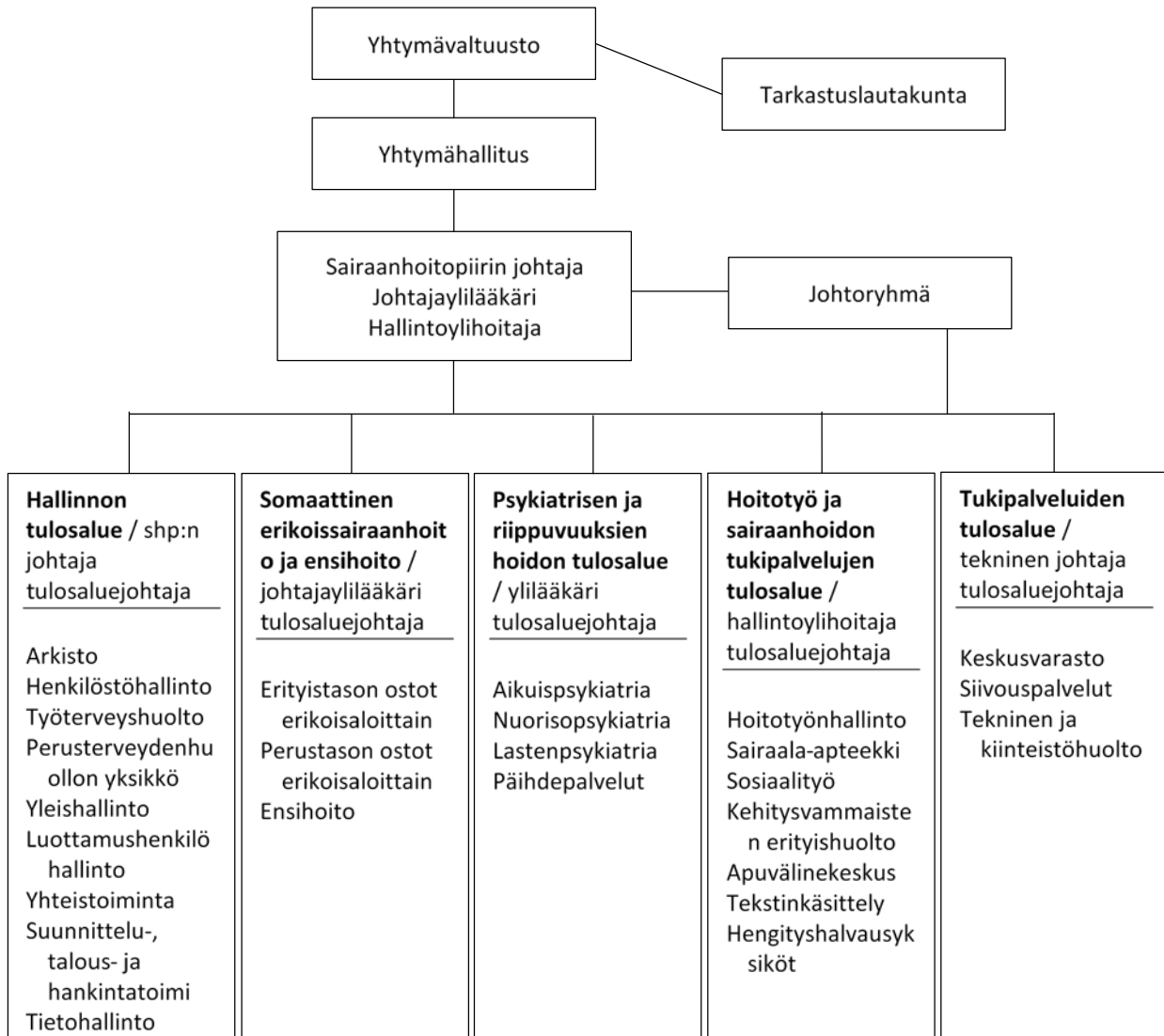
TOIMINTA- JA TALOUSSUUNNITELMA VUOSILLE 2019 – 2021

TALOUSARVIO VUODELLE 2019

Sisällysluettelo

Sisällysluettelo	2
Organisaatiokaavio 2019	3
Toiminta- ja taloussuunnitelma vuosille 2019-2021	4
Sairaanhoitopiirin strateginen suunnitelma 2019-2021	4
Länsi-Pohjan shp:n strategiset valinnat ja mittarit 2019.....	6
Talousarvion sitovat tavoitteet	8
Talousarvion ja taloussuunnitelman perustelut.....	8
Toimintatuottojen perustelut.....	8
Myyntituotot	8
Maksutuotot.....	9
Toimintakulujen perustelut.....	9
Palkat ja muut henkilösivukulut	10
Hoitopalvelujen ostot:.....	10
Muiden palvelujen ostot	10
Aineet ja tarvikkeet	10
Muut toimintakulut	10
Taloussuunnitelma vuosille 2019-2021	11
Palvelusten hinnoitteluperusteet ja kuntalaskutus.....	11
Talousarviolaskelmat.....	13
Tuloslaskelma	13
Rahoituslaskelma.....	14
Investointisuunnitelma vuosille 2019-2021	15
Toiminnalliset tavoitteet ja tuloslaskelmat tulosalueittain.....	17
Hallinnon tulosalue.....	17
Somaattinen erikoissairaanhoito ja ensihoito.....	21
Psykiatrisen ja riippuvuuksien hoidon tulosalue	24
Hoitotyö ja sairaanhoidon tukipalvelujen tulosalue	30
Tukipalveluiden tulosalue.....	36
Liitteet.....	41
Liite 1: Talousarvioesitys vuodelle 2019 tiliryhmittäin.....	41

Organisaatiokaavio 2019



Toiminta- ja taloussuunnitelma vuosille 2019-2021

Yleistä

Toiminta- ja taloussuunnitelman valmisteluvaiheessa maakunta- ja sosiaali- ja terveydenhuollon lainsäädännön valmistelu on kesken. Lakiesitysten mukaan järjestämisvastuu sosiaali- ja terveydenhuollon palveluista siirtyy maakunnille vuoden 2021 alusta lukien. Lainsäädännön valmistuminen ja aikataulutukset selvinnee marras-joulukuussa 2018.

Palvelujen siirtyminen maakuntien järjestämisvastuulle on suuri muutos ja asiaa on valmisteltu laajalla virkamiesjoukolla. Muutoksen toteutuessa sairaanhoitopiirit lakkaavat ja sairaanhoitopiirien omaisuus ja henkilöstö siirtyvät maakunnille. Kuntalaki määrittää osaltaan kuntayhtymän tehtäviä.

Sairaanhoitopiirin strateginen suunnitelma 2019-2021

Strategiatyö

Länsi-Pohjan sairaanhoitopiirin kuntayhtymän strategia on yhtymävaltuuston näkemys tavoitetilasta, johon suunnittelukaudella tulee päästä. Päämääränä on, että kuntayhtymän kehitys on turvattu ja alueen asukkaille pystytään tarjoamaan erikoissairaanhoidon palveluja.

Tulosalueet tekevät sairaanhoitopiiritason linjausten mukaan omat strategiset suunnitelmansa. Strategisissa suunnitelmissa konkretisoituvat sairaanhoitopiirin vuosittaiset hankkeet. Strategiasuunnitelmaa täsmennetään vuosittain toiminta- ja taloussuunnitelman laatimisen yhteydessä.

Toiminta-ajatus 2020

Länsi-Pohjan sosiaali- ja terveyspalvelujen kuntayhtymä järjestää ja tuottaa terveyttä ja hyvinvointia edistäviä erikoissairaanhoidon palveluja yhteistyössä Mehiläinen Länsi-Pohja Oy:n ja Nordlab liikelaitoskuntayhtymän kanssa alueen asukkaille järjestämissuunnitelman linjausten mukaisesti. OYS-erva-alueella tehdään tiivistä yhteistyötä järjestämissopimuksen mukaisesti.

Visio

Länsi-Pohjan sairaanhoitopiirin kuntayhtymä on v. 2019 osaava, laadukas ja tehokas vaikuttavien sosiaali- ja terveyspalvelujen järjestäjä ja tuottaja, joka edistää alueen asukkaiden terveyttä ja hyvinvointia.

Arvot

Länsi-Pohjan sairaanhoitopiirin kuntayhtymän toimintaa ohjaavat arvot kaikilla toiminnan tasoilla tavoitteena hyvinvoinnin ja terveyden edistäminen:

- toimimme vastuullisesti, tehokkaasti ja turvallisesti
- arvostamme ja kunnioitamme asiakasta, toisiamme ja itseämme
- kunnioitamme asiakkaan itsemääräämisoikeutta ja valinnanvapautta
- kehitämme toimintojamme asiakaslähtöisesti ja avoimesti
- teemme tuloksellista ja tasa-arvoista yhteistyötä muiden toimijoiden kanssa

Päästrategia

Toimintamme linjataan neljään päästrategiaan:

Vaikuttavuus

Järjestämme ja tuotamme yhdessä muiden toimijoiden kanssa sosiaali- ja terveydenhuollon palveluja, jotka perustuvat hyvinvoinnin ja terveyden edistämiseen. Vastaamme palvelutuotannon laadusta valvomalla sovitulla kriteereillä ja mittareilla yksityisten palveluntuottajien toimintaa.

Asiakas

Hoitoon pääsy on oikea-aikaista ja joustavaa.

Prosessit

Hoitoketjuja kehitetään niin, että resurssit ovat tehokkaassa käytössä ja talous hallinnassa. Yhteistyötä kehitetään alueen perusterveydenhuollon ja muiden toimijoiden kanssa terveydenhuollon palvelujen järjestämissuunnitelman mukaisesti ja erikoissairaanhoidon välillä järjestämissopimuksen mukaisesti OYS-erva-alueella.

Henkilöstö

Henkilöstön työhyvinvointiin kiinnitetään erityistä huomiota, kun toimiala on jatkuvassa muutoksessa.

Länsi-Pohjan shp:n strategiset valinnat ja mittarit 2019

	Tavoitteet	Kriittiset menestystekijät	Mittari ja tavoitetaso 2019
Vaikuttavuus	<p>Alueen asukkaiden terveyden ja hyvinvoinnin edistäminen</p> <p>Palvelutuotteemme ovat kilpailukykyisiä ja toiminta kannattavaa.</p>	<p>Yhteistyön sujuvuus eri toimijoiden kanssa</p> <p>Oikea hinta/laatusuhde</p> <p>Riittävien, laadukkaiden ja tehokkaiden palvelujen oikea kohdentuvuus</p> <p>Varhainen puuttuminen erilaisiin ongelmiin</p>	<p>Budjettimittarit, poikkeama + - 2 %</p> <p>Sairastavuusindeksi paranee</p> <p>Hyvinvointimittarit (tarkentuu)</p>
Asiakas	<p>Asiakaslähtöisyys</p> <p>Potilaslähtöisyys</p> <p>Potilasturvallisuus</p> <p>Sujuva yhteistyö</p>	<p>Hyvä asiakaspalvelu</p> <p>Oikea-aikainen hoito</p> <p>Riskienhallinta</p> <p>Selkeä työnjako</p>	<p>Asiakaspalautte</p> <p>Potilaspalautte</p> <p>Jonotus-/odotusaika</p> <p>HaiPro (riskitaso > 3, aina kehittämistoimenpide)</p> <p>Potilasvahingot = 0</p> <p>Muistutukset, valitukset kantelut</p> <p>Potilasasiamiehen raportti</p> <p>Prosessien sujuvuus</p> <p>Läpimenoajat</p>
Prosessit	<p>Palvelu on laadukasta, sujuvaa ja kustannustehokasta</p> <p>Olemme yhteistyökykyinen toimija palveluverkostossa</p>	<p>Toimivat palvelu- ja hoitoketjut</p> <p>Toimivat tilat ja asianmukaiset välineet</p> <p>Tietojärjestelmien toimivuus</p> <p>Avoin ja joustava vuorovaikutus</p> <p>Järjestämissopimuksen mukainen työnjako toimiva</p> <p>Rajapintayhteistyötä kehitetään eri toimijoiden välillä</p>	<p>Keskeiset prosessit kuvattu</p> <p>Potilaan hoitajakson pituus 3,2</p> <p>Läpimenoajat</p> <p>Hoitoon liittyviä infektioita esiintyy alle 4 %:ssa hoitajaksoista</p> <p>Potilasmuistutusten määrä</p> <p>Suunnittelemattomat katkot</p> <p>Kyselyt yhteistyökumppaneille</p> <p>Arviointi 2 x v (STM:n vaatimus)</p>
Henkilöstö	<p>Osaava, motivoitunut, hyvinvoiva ja riittävä henkilöstö</p> <p>Vetovoimainen, vastuullinen ja luotettava työnantaja</p> <p>Työuraohjelma käytössä</p>	<p>Johtaminen</p> <ul style="list-style-type: none"> - Rekrytointi - Hyvä opiskelijaohjaus/kohtelu <p>Osaaminen</p> <ul style="list-style-type: none"> - koulutus - perehdytys -työuraohjelma <p>Pysyvyys</p>	<p>Täyd. koulutus 4 pv/hlö / vuosi (3,6)</p> <p>CLES –mittari opiskelija-arvioinnin ka >=8 (8,5)</p> <p>Sairauspoissaolot <15 pv/v (14 pv)</p> <p>Eläköitymisikä ka yli 63 v</p>

Kehittämishankkeet

Shp taso	Aikataulu	Vastuhenkilö
Valmistautuminen maakuntahallinnon ja sosi- aali- ja terveydenhuollon lainsäädännöllisiin muutoksiin	2019-2020	Shp:n johtaja ja hallitus
Erva yhteistyön edistäminen terveydenhuolto- lain ja siihen liittyvien asetusten toimeenpa- nossa	2019-2020	Johtajaylilääkäri ja johtoryhmä
Toimivien valvontamenetelmien kehittäminen	2019-2020	Johtajaylilääkäri ja johtoryhmä

Talousarvion sitovat tavoitteet

Kuntayhtymän valtuustolle esitetään vuoden 2019 talousarvion sitovuustasoksi:

1. Sairaanhoidopiirin strategiasta johdetut sitovat tavoitteet:
 - lähetteen käsittelyaika on alle 21 vrk
 - ensikäynti toteutuu 3 kuukaudessa
 - hoitotoimenpide toteutuu 6 kuukaudessa
2. Toimintamenot yhteensä toteutuvat enintään suunnitellun mukaisesti
3. Henkilöstökulut toteutuvat enintään suunnitellun mukaisesti
4. Investoinnit toteutuvat enintään talousarvion investointiosan mukaisesti
5. Lainakannan nettomuutos toteutuu rahoitusosan mukaisesti

Talousarvion ja taloussuunnitelman perustelut

Toimintatuottojen perustelut

Toimintatuotot ovat talousarvion mukaan 112,8 miljoonaa euroa, jossa nousua vuoden 2018 talousarvioon on 2,3 %. Toimintatuotoista myyntituottojen osuus on 94,0 %, maksutuottojen 3,9 % ja muiden tuottojen ja avustusten osuus 1,6 %.

Toimintatuotoista on tarkempi erittely tuloslaskelmassa ja talousarvion liitteenä 1 olevassa tiliryhmäkohtaisessa yhteenvedossa.

Myyntituotot

Myyntituottojen yhteismäärä on 106,1 milj. euroa, josta jäsenkuntalaskutuksen osuus 102,6 milj. euroa eli 96,6 %:a myyntituotoista. Jäsenkuntalaskutuksen muutokset alla olevassa taulukossa.

Jäsenkuntalaskutus 2017 – 2019

Tuhatta euroa

	tp 2017	ta 2018	ta 2019	Muutos es19/ta18	Muutos es19/tp17
Omatoiminta	69 789	70 170	74 839	6,7 %	7,2 %
Ostopalvelut	20 357	20 297	19 967	-1,6 %	-1,9 %
Muut	7 477	7 353	7 740	5,3 %	3,5 %
Yhteensä	97 623	97 820	102 546	4,8 %	5,0 %

Muut: Ensihoito, apuvälinekeskus, perusterveydenhuollon yksikkö

Huom. Ta 2018 summaan sisältyy lisätalousarvio Kemin päihde- ja mielenterveystyön integraatio ajalle huhti-joulukuu ja vuoden 2019 talousarvio sisältää ko. tulosityksikön laskutuksen koko vuodelta.

Vertailtavuuden vuoksi seuraava taulukko ei sisällä Kemin päihde- ja mielenterveystyön tulosyksikön tietoja lainkaan talousarvioluvuissa 2018 ja 2019:

Jäsenkuntalaskutus 2017 – 2019

ILMAN Kemin päihde- ja mielenterveystyön integraation talousarviota

Tuhatta euroa

	Tp 2017	Ta 2018	Ta 2019	Muutos% es19/ta18	Muutos% es19/tp17
Oma toiminta	69 789	68 180	71 276	4,5	2,1
Ostopalvelut	20 357	20 297	19 967	-1,6	-1,9
Muut	7 477	7 353	7 740	5,3	3,5
YHTEENSÄ	97 623	95 830	98 983	3,3	1,4

Muut: Ensihoito, apuvälinekeskus, perusterveydenhuollon yksikkö

Muista myyntituloista jäsenkuntalaskutuksen jälkeen suurimman ryhmän muodostaa ensihoidon tulot jäsenkunnilta noin 5,2 milj. euroa ja alueellisen apuvälinekeskuksen myynti noin 2,2 milj. euroa.

Ulkokuntalaskutus ja myynti vakuutusyhtiöille sekä muu täyden korvauksen laskutus hoidon tuottamisen osalta tilitetään palvelusopimuksen nojalla Mehiläinen Länsi-Pohjalle. Kyseinen tuotto laskutetaan suoriteperusteisesti muun kuntalaskutuksen yhteydessä, jonka jälkeen se tilitetään Mehiläinen Länsi-Pohjalle, jolloin se on talousarviossa kirjattava myös kuluksi. Kyseinen erä nostaa vastaavalla summalla jäsenkuntalaskutuksen osuutta sekä ulkoisia toimintakuluja.

Maksutuotot

Maksutuottoja arvioidaan kertyvän 4,4 miljoonaa euroa missä on alenemaa -1,4 prosenttia vuoden 2017 tilinpäätökseen nähden. Alenema johtuu avohoidon lisääntymisestä. Maksujen enimmäistaksat säädetään asetuksella.

Muut tuotot/tuet ja avustukset

Muita tuloja talousarvioon sisältyy Kelan maksamista ensihoidon- ja työterveyshuollon korvauksista. Vuokra- ja muita tuottoja on arvioitu saatavan 0,5 milj. euroa. Muissa tuloissa suurimmat tuloerät ovat liikelaitoslaboratorion ja Meri-Lapin kuntapalvelujen tilavuokrat.

Toimintakulujen perustelut

Toimintakulut ovat talousarvioesityksen mukaan 109,0 milj. euroa. Toimintakuluissa on vuoden 2017 tilinpäätökseen nähden kasvua 2,5 %. Mehiläinen Länsi-Pohjalle tilitettävät tuotot kirjautuvat myös muiden palveluiden ostoihin. Tilityksiin on varattu talousarviossa 1,8 miljoonaa euroa.

Tulevat palkkaratkaisut on ennakoitu henkilöstökustannuksissa.

Toimintakuluista on tiliryhmäkohtainen erittely talousarvion liitteessä 1.

Palkat ja muut henkilösivukulut

Henkilöstömenot on laskettu siten, että palkkamenoihin on varattu korotusta 2,1 % ja loma-palkkavaraukseen 6 %. Palkkakuluihin on varattu yhteensä 22,8 milj. euroa, joka on -59,5 % vähemmän kuin vuoden 2018 talousarviossa. Henkilöstösivukulut aiheutuvat pääosiltaan lakisääteisistä sosiaali- ja eläkevakuutusmaksuista eikä niihin sisälly harkinnanvaraa. Henkilöstösivukulut ovat talousarvioesityksen mukaan yhteensä 5,5 milj. euroa (tp 17 11,5 milj. euroa).

Sosiaali- ja eläkevakuutusmaksut on talousarviota varten laskettu Kuntaliiton ja Kuntien Eläkevakuutuksen ohjeita soveltaen seuraavien kertoimien mukaan:

- sairausvakuutusmaksut 0,75 %
- työttömyysvakuutusmaksut 2,6 %
- KVTEL- maksu, palkkaperusteinen 16,65 %
- KVTEL- maksu, eläkemenoperusteinen 9,64 %
- tapaturmavakuutusmaksu 0,40 %
- työkyvyttömyyseläkemaksu (aikaisemmin varhemaksu) 1,00 %

Hoitopalvelujen ostot:

Hoitopalvelujen ostoihin on varattu yhteensä 20,0 milj. euroa joka on -1,6 % vähemmän kuin vuoden 2018 talousarviossa.

Muiden palvelujen ostot

Talousarvioon on tehty määrärahavaroja muiden palveluiden ostoihin yhteensä 59,7 milj. euron arvosta (16,8 tp17).

Talousarviossa on varattu Mehiläinen Länsi-pohjan palveluun 47,7 miljoonaa euroa. Summa sisältää kuntoutuspalveluiden ostot Saarenvireeltä 0,2 miljoonaa. Arviossa on vähennetty laskennallinen 5 %:n verovähennys.

Palvelusopimuksen nojalla laboratoriopalvelujen ostot kuuluvat sairaanhoitopiirin kustannusvastuulle, johon on varattu 3,3 miljoonaa euroa (3,6 tp17). Hallitus selvittää kustannusten siirtymisen sairaanhoitopiiriin maksettavaksi.

ICT –palveluihin on nyt varattu 2,9 miljoonaa (2,7 tp17). Kustannuksiin vaikuttaa Kemian päihde- ja mielenterveystyön yksiköiden siirtyminen sairaanhoitopiiriin toiminnaksi, sekä muiden käyttönotettujen järjestelmien ylläpito- ja tukimaksut. Kustannuksia kasvattaa myös laitehankintojen siirtämisestä leasing –vuokriin, sekä ohjelmistotoimittajien hinnan korotukset.

Mehiläinen Länsi-Pohjalle tilittävät tuotot sisältyvät myös muiden palveluiden ostoihin. Tilityksiin on varattu talousarviossa 1,8 miljoonaa euroa.

Potilasvahinkovakuutuksiin on varattu 0,5 milj. euroa joka on 1,7 % enemmän kuin vuoden 2018 talousarviossa.

Aineet ja tarvikkeet

Tarvikemäärärahat ovat yhteensä 4,29 milj. euroa. Määräraha on -67,4 % pienempi kuin vuoden 2018 talousarvio. Alenema johtuu siitä, että tarvikemenoista suurimmat menoerät ovat olleet lääkevalmisteet ja hoitotarvikkeet, ja joiden kulutus on sairaanhoitopiiriin toiminnaksi jääneiden yksiköiden osalta aiempaan verraten vähäistä.

Muut toimintakulut

Muita toimintakuluja on budjetoitu 2,3 miljoonaa euroa, joka muodostuu koneiden, laitteiden, autojen, toimitilojen ja asuntojen vuokrista ja kiinteistöveroista. Suurin kuluerä ovat leasing-

vuokrat laitteista ja ajoneuvoista 0,8 miljoonaa euroa (0,7 tp17). Tilavuokrat ovat 0,7 milj. euroa (0,3 tp17). Korotus johtuu pääosin päihde- ja mielenterveystyön integraatiosta. Kiinteistöverojen maksuun on talousarviossa varattu 0,4 miljoonan euron määräraha.

Vuosikate, poistot ja investoinnit

Vuosikate saadaan toimintatuottojen ja – kulujen erotuksesta, josta on vähennetty rahoituserät. Tavoitteena on, että vuosikate riittää käyttöomaisuuden kulumisesta aiheutuvien poistojen rahoittamiseen. Poistot ovat laskennallinen kuluerä, joka otetaan huomioon palvelujen hinnoittelussa. Vuosikate on talousarvion mukaan 4,2 milj. euroa.

Kirjanpitolautakunnan kuntajaosto on antanut yleisohjeen kunnan ja kuntayhtymän suunnitelman mukaisista poistoista. Sairaanhoidopiirin valtuusto on vahvistanut 26.11.2012 suunnitelman mukaisten poistojen perusteet. Vuoden 2019 talousarvioon on varattu poistoihin 2,7 milj. euroa. Poistosumma on pienentynyt merkittävästi laitehankintojen siirryttyä leasing –rahoitukseen.

Vuosikatteen muodossa koottava tulo-rahoitus ei riitä kattamaan investointeja. Vuodelle 2019 suunnitellut investoinnit ovat yhteensä 10,0 milj. euroa.

Rahoitus

Kuntayhtymällä ei ole tilikauden päätyttyä pitkäaikaista lainaa. Valtuuston päätöksen 27.11.2018 mukaan sairaanhoidopiirillä on valtuutus ottaa pitkäaikaista lainaa rakennushankkeeseen 5,9 milj. euroa. (Valtuuston päätös 27.11.2018.)

Korkokulussa on varauduttu mahdolliseen korkojen nousuun siten, että muun muassa jäsenkunnille maksettavan peruspääoman korkoa varten on budjetoitu 30.000 euroa.

Taloussuunnitelma vuosille 2019-2021

Toiminta- ja taloussuunnitelma vuosille 2019 – 2021 kattaa kyseisten vuosien toiminnallisen osuuden lisäksi tuloslaskelman, investointisuunnitelman ja rahoituslaskelman. Tuloslaskelmaan sisältyvät toimintasuunnitelman vuosien 2020 – 2021 kulut on laskettu 1,5 %:n vuosittaisilla tuotto- ja kulukertoimilla. Investointisuunnitelmassa suunnittelukaudelle esitetyt luvut on huomioitu rahoituslaskelmassa.

Sairaanhoidopiirillä on kattamattomia alijäämiä 0,65 miljoonaa euroa. Talousarvioesitys on 1,5 euroa ylijäämäinen.

Palvelusten hinnoitteluperusteet ja kuntalaskutus

Perussopimuksen 16 §:n mukaan kuntayhtymän valtuusto vahvistaa suoritteiden hinnoitteluperusteet talousarvion vahvistamisen yhteydessä. Suoritehinnoittelun perustana on omakustannushinta, johon sisältyy toiminnan välittömät ja välilliset kustannukset sekä pääomakustannukset.

Jäsenkuntia laskutetaan yhdenmukaisin perustein. Jollei jäsenkuntien ja kuntayhtymän kesken muuta sovita, tulee laskusta käydä ilmi kunnan maksuvelvollisuuden perusteet.

Suoritteiden hinnoitteluperusteet vahvistaa valtuusto talousarvion hyväksymisen yhteydessä. Suoritteiden yksikköhinnoista ja niiden muutoksista päättää hallitus. Yksikköhintoja määrättäessä arvioidaan suoritteiden määrä ja asiakkailta perittävien maksutulojen sekä varsinaisen toiminnan muiden tulojen määrä.

Perussopimuksen 17 §:n 1 momentin mukaan kuntayhtymällä tulee olla erikoissairaan-hoitolain 56 a §:n tarkoittama kalliin hoidon tasausjärjestelmä. Erityisvelvoitteista aiheutuvien kustannusten kattamiseksi jäsenkunnilta voidaan periä asukaslukuun perustuva ja valtuuston talousarvion hyväksymisen yhteydessä päättämä maksu.

Perussopimuksen 18 §:n mukaan yhtymävaltuusto päättää talousarvion vahvistamisen yhteydessä, kannetaanko jäsenkunnilta niille myytävistä erikoissairaanhoidon palveluista ennakkoa ja miten ennakkomaksut kannetaan.

Avohoito- ja vuodeosastopalvelut hinnoitellaan erikoisalakohtaisesti kuten tähänkin asti. Aikaisempien vuosien tapaan erikoisaloilla on poliklinikkakäyntien ja hoitopäivien laskutusta varten erilaisia hintaluokkia hoidon vaativuuden mukaan. Poikkeuksena edellisestä terveyskeskukseen jatkohoitoa odottavien potilaiden hoidosta laskutetaan erikoisaloille yhteinen hoitopäivän hinta, jonka suuruus vahvistetaan hallituksen toimesta kuntalaskutushinnoittelun yhteydessä. Hengityshalvauspotilaiden hoidosta peritään hoitopäivähinta, mutta lopulliset kustannukset laskutetaan toteutuneiden todellisten kustannusten mukaan. Ambulanssilentokoneella tapahtuvat sairaalasiirrot laskutetaan erikseen.

Ulkokuntalaisten potilaiden hoidossa sovelletaan samaa hinnoittelua kuin jäsenkunta-laskutuksessa.

Ostopalvelut laskutetaan hankintahintaan ilman laskutuslisää.

Palvelujen käytöstä jäsenkuntia laskutetaan kuukausittain laskutuskuukautta edeltävän kuukauden käyttösuoritteiden mukaan. Kuntayhtymän maksuvalmiuden turvaamiseksi jäsenkuntia laskutetaan tammi- ja helmikuun käytöstä kyseisenä kuukautena erääntyvällä ennakkolaskulla, jonka suuruus on 1/12 jäsenkunnan osalle kuntayhtymän vuoden 2018 talousarviossa arvioidusta oman toiminnan laskutussummasta. Ennakkolaskut otetaan hyvityksenä huomioon marras- ja joulukuun käytöstä laskutettaessa.

Kalliin hoidon tasausjärjestelmässä esitetään potilaskohtainen tasausraja säilytettäväksi nykyisellään 100.000 eurossa. Tasauksen piiriin kuuluu kaikki erikoissairaanhoidossa annettu hoito. Tasausrajan ylittävä osuus jyvitetään jäsenkuntien kesken väestöpohjan mukaisessa suhteessa. Lopullinen laskutus määräytyy tilastokeskuksen viimeisen väestötilaston mukaan.

Kalliin hoidon tasausta varten jäsenkunnilta ei kanneta erillisiä maksuosuuksia, vaan tasaus tapahtuu tilinpäätöksen yhteydessä laadittavalla tasauslaskelmalla ja lähettämällä jäsenkunnille tasauslasku, joka voi olla lisälasku tai hyvityslasku.

Kuntayhtymän vastuulle siirretyt toiminnot

Perusterveydenhuollon yksikön kustannukset laskutetaan jäsenkunnilta asukaslukuperusteisesti. Ensihoidon kustannukset laskutetaan samoin asukaslukuperusteisesti.

Alueellisen apuvälinekeskuksen kustannukset peritään jäsenkunnilta suoriteperusteisesti hinnoiteltuna käytön mukaan ja lopullisena laskutuksena. Tietohallinnon kustannukset laskutetaan jäsenkuntien kanssa tehdyn sopimuksen mukaisesti.

Kemin kaupunki on siirtänyt päihde- ja mielenterveyspalvelut sairaanhoitopiiriin järjestettäväksi huhtikuusta 2018 alkaen. Palvelut laskutetaan suoriteperusteisesti.

Sisäinen valvonta ja riskienhallinta

Hallintosäännössä todetaan sisäisen valvonnan ja riskienhallinnan järjestämisestä. Riskien hallinnasta ja sisäisestä valvonnasta vastaa yhtymähallitus. Sairaanhoitopiirissä on riskienhallinta ja valmiustyöryhmä. Kuntayhtymässä on käytössä 4KS riskipisteohjelmisto, joka käydään vuosittain läpi tulosityksiköissä.

Talousarviolaskelmat

Tuloslaskelma

	Tilinpäätös 2017	Talousarvio 2018	Esitys 2019	Muutos% es19/ta18	Muutos% es19/tp17	TS 2020	TS 2021
Toimintatuotot							
Myyntituotot jäsenkunnilta	-97 623 279	-97 819 975	-102 545 859	4,8	5,0	-104 084 047	-105 645 308
Myyntituotot muilta	-4 654 325	-4 943 680	-3 555 403	-28,1	-23,6	-3 608 734	-3 662 865
Myyntituotot yhteensä	-102 277 604	-102 763 655	-106 101 262	3,2	3,7	-107 692 781	-109 308 173
Maksutuotot	-4 474 363	-4 829 904	-4 222 700	-12,6	-5,6	-4 286 041	-4 350 331
Tuet ja avustukset	-2 597 527	-2 054 100	-1 812 300	-11,8	-30,2	-1 839 485	-1 867 077
Muut toimintatuotot	-624 808	-726 917	-507 000	-30,3	-18,9	-514 605	-522 324
Sisäiset tuotot	-37 507 082	-37 004 863	-22 295 819	-39,7	-40,6	-22 630 256	-22 969 710
Toimintatuotot yhteensä	-147 481 384	-149 839 297	-134 939 081	-9,9	-8,5	-136 963 167	-139 017 615
josta ulkoiset tuotot	-109 974 302	-110 374 576	-112 643 262	2,1	2,4	-114 332 911	-116 047 905
Toimintakulut							
Palkat ja palkkiot	42 971 705	44 641 871	17 398 745	-61,0	-59,5	17 659 726	17 924 622
Muut henkilöstökulut	11 205 320	11 798 238	5 480 942	-53,5	-51,1	5 563 156	5 646 603
Henkilöstökulut yhteensä	54 177 025	56 440 109	22 879 687	-59,5	-57,8	23 222 882	23 571 226
Hoitopalvelujen ostot	20 356 669	20 839 733	19 967 000	-4,2	-1,9	20 266 505	20 570 503
Muiden palvelujen ostot	16 780 452	14 511 124	59 656 662	311,1	255,5	60 551 512	61 459 785
Palvelujen ostot yhteensä	37 137 121	35 350 857	79 623 662	125,2	114,4	80 818 017	82 030 287
Aineet, tarvikkeet ja tavarat	13 429 398	12 985 666	4 219 330	-67,5	-68,6	4 282 620	4 346 859
Muut toimintakulut	1 530 474	2 040 312	2 245 350	10,0	46,7	2 279 030	2 313 216
Sisäiset kulut	37 507 077	37 245 742	21 980 231	-41,0	-41,4	22 309 934	22 644 583
Toimintakulut yhteensä	143 781 095	144 062 686	130 948 260	-9,1	-8,9	132 912 484	134 906 171
josta ulkoiset kulut	106 274 018	106 816 944	108 968 029	2,0	2,5	110 602 549	112 261 588
Toimintakate							
	-3 700 289	-3 316 753	-3 990 821	20,3	7,9	-4 050 683	-4 111 444
Korkotuotot	-4 165	-2 000	-2 000		-52,0	-2 030	-2 060
Muut rahoitustuotot	-39 282	-14 000	-14 000		-64,4	-14 210	-14 423
Korkokulut	9 269	20 000	20 000		115,8	20 300	20 605
Muut rahoituskulut	312	31 500	32 000	1,6	10 156,4	32 480	32 967
Suunnitelman mukaiset poistot	3 063 096	3 281 253	2 684 512	-18,2	-12,4	2 724 780	2 765 651
Kauden tulos							
	-671 059	0	-1 270 309		89,3	-1 289 364	-1 308 704
Suoritteet							
Avohoitokäynnit, oma toiminta	-142 595	-141 530	-146 730	3,7	2,9		
Avohoitokäynnit, ostopalvelu	-13 558	-12 580	-13 110	4,2	-3,3		
Hoitopäivät, oma toiminta	-40 313	-39 645	-39 395	-0,6	-2,3		
Hoitopäivät, ostopalvelu	-12 654	-13 375	-12 060	-9,8	-4,7		
Hoitojaksot, oma toiminta	-10 897	-10 500	-10 500		-3,6		
Hoitojaksot, ostopalvelu	-2 061	-1 978	-1 918	-3,0	-6,9		
Sairaansijat	-135	-135	-127	-5,9	-5,9		
Keskim. hoitoaika, omat	4	4	4	-0,6	1,4		
Keskim. hoitoaika, osto	6	7	6	-7,0	2,4		
Kuormitus % vuoden alusta	82	80	85	5,6	3,9		

Tulosalueiden määrärahatauluissa on kerrottu tarkemmin määrärahojen muutosten perusteita.

Rahoituslaskelma

	Tilinpäätös 2017	Talousarvio 2018	Talousarvio 2019	TS 2020	TS 2021
Toiminnan rahavirta					
Vuosikate	3 734 139	3 281 253	3955	4014	4074
Tulorahoituksen korjauserät	951 033				
	<u>4 685 172</u>	<u>3 281 253</u>	<u>3955</u>	<u>4014</u>	<u>4074</u>
Investointien rahavirta					
Investointimenot	3 487 821	3 702 125	10049	13798	1200
Rahoitusosuudet investointimenoihin					
Pysyvien vastaavien hyödykkeiden luovutustulot	-2 379				
	<u>3 485 442</u>	<u>3 702 125</u>	<u>10049</u>	<u>13798</u>	<u>1200</u>
Toiminnan ja investointien rahavirta	1 199 731	-420 872	-6094	-9784	2874
Rahoituksen rahavirta					
Lainakannan muutokset					
Pitkäaikaisten lainojen lisäys			6094		
Pitkäaikaisten lainojen vähennys	-366 666	-367 000			
Lyhytaikaisten lainojen muutos					
	<u>-366 666</u>	<u>-367 000</u>	<u>6094</u>		
Oman pääoman muutokset					
Muut maksuvalmiuden muutokset					
Toimeksiantojen varojen ja pääomien muutokset	26 220				
Vaihto-omaisuuden muutos	-67 679				
Saamisten muutos	-1 976 313				
Korottomien velkojen muutos	2 244 241				
	<u>226 470</u>	<u>0</u>	<u>0</u>		
Rahoituksen rahavirta	-140 196	0	6094		
Rahavarojen muutos	1 059 534	0	0		
Rahavarojen muutos					
Rahavarat 31.12.	3 746 367				
Rahavarat 1.1.	-2 686 833				
	<u>1 059 534</u>	<u>0</u>	<u>0</u>		

Investointisuunnitelma vuosille 2019-2021

(Kustannukset ilman arvonlisäveroa)

	2019	2020	2021
Tietokoneohjelmistot			
Esko potilaskertomus	270 000	270 000	270000
Oberon päivitykset	50 000	50 000	50000
UNA-tietojärjestelmäydin	213 000	198 000	
Hätäkeskusjärjestelmä	70000	50000	
NeaRIS – Qpati integraatio	60 000		
Web Marela laajennus	15 000		
NeaRIS/NeaPACS KVARKKI-liittymä(KANTA)	100 000	60 000	
Effica Laboratorio eArkisto	114 000		
Tietokoneohjelmistot yhteensä	892 000	628 000	320 000
Rakennukset			
Opastejärjestelmän uusinta		60 000	
Vuodeosastosiipien kattopinnoitteen uusinta	160 000		
Keuhkopolin saneeraus		150 000	
Uusi sisäänkäynti sairaalanrakennukseen kauppakadulta		80 000	
Osasto 5 B:n saneeraus	1 400 000		
Neurologian poliklinikan saneeraus		30 000	
Helikopterikenttä	50 000		
8 ja 9 siipien vesikattojen uusiminen		200 000	
Radiologian mammografiahuoneen muutos	25 000		
Synnytys- ja naistentautien tilojen saneeraus			400 000
Suunnittelumääräraha tuleviin investointeihin	150 000	150 000	80 000
Uudistilat, psykiatria sekä mielenterveys- ja päihdepalvelut ja hallinto	4 000 000	12 000 000	
Pysäköintijärjestelyt	750 000		
Vuodeosastojen tekninen tila	710 000		
Kuntoutusyksikköön taiteseinä	15 000		
Vastaanotto- ja potilasmaksutoimiston tilat		100 000	
Rakennukset yhteensä	7 260 000	12 770 000	480 000
Kiinteät rakenteet ja laitteet			
IV-kojeiden uusinta (energians.h.)	200 000	100 000	100 000
Kiinteistövalvontajärjestelmän uusiminen (energians.h.)	35 000		
Sähköverkon uusintaa	340 000	100 000	100 000
Viemäriverkoston uusintaa	300 000	200 000	200 000
Tavarahissin korjaus	60 000		
Paloilmaisimien uusiminen	30 000		
Kiinteät rakenteet yhteensä	965 000	400 000	400 000

Koneet ja kalusto

Hallinnon tulosalue	260 000
Somaattinen esh ja ensihoito	540 600
Psykiatrisen ja riippuvuuksien hoidon tulosalue	
Hoitotyö ja sairaanhoidon tukipalvelujen tulosalue	17 000
Tukipalveluiden tulosalue	114 000
Koneet ja kalusto yhteensä	931 600

Kaikki yhteensä	10 048 600	13 798 000	1 200 000
------------------------	-------------------	-------------------	------------------

Toiminnalliset tavoitteet ja tuloslaskelmat tulosalueittain

Hallinnon tulosalue

Yleishallinto

Yleishallinnossa on kustannuspaikkoina hallintokeskus ja perusterveydenhuollon yksikkö sekä kuntien kanssa yhteinen hanketoiminta.

Hallintokeskus vastaa luottamustoimielimien asioiden valmistelusta ja päätösten toimeenpanosta.

Sairaanhoitopiirin henkilöstöhallinnossa työskennellään työhyvinvoinnin edistämiseksi yhteistyössä henkilöstön, esimiesten ja työterveyshuollon kanssa. Sairauspoissaolojen ja ennenai-
kaisten eläköitymisten vähentämiseksi kehitetään toimintatapoja varhaiselle tuelle.

Tietohallinto

Sairaanhoitopiirin tietohallintoyksikkö tarjoaa terveydenhuollon tietohallinto- ja asiantuntija-
palveluita erikoissairaanhoidon ja alueen kuuden kunnan perusterveydenhuollolle.

Tietohallinto on mukana kansallisissa ja alueellisissa tietojärjestelmien kehitystyössä, tavoitteena kehittää kansallisesti ja arkkitehtuuriltaan yhdenmukaisia tietojärjestelmäratkaisuja.

Potilastietojärjestelmien integraatioita edelleen kehitetään erikoissairaanhoidon ja perusterveydenhuollonjärjestelmien osalta. Erikoissairaanhoidon kertomus ja tehohoitojärjestelmän integraatio toteutetaan lääkehoidon sekä fysiologisten mittausten osalta. Uusia leikkaus- ja laaturekistereitä käyttöön otetaan sekä kuvantamisen että laboratoriojärjestelmän kansalliset vaatimukset täyttävät KANTA/eArkisto-liittymät toteutetaan vaadittujen määräaikaisten puitteissa.

ICT-infrastruktuurin kehittämisessä on edelleen tavoitteena jatkaa mm. arkisto ja tulostusratkaisuiden kehittämistä.

Henkilöstön osaamisen kehittäminen

Osaamisen kehittämisen keskeinen tavoite on, että henkilöstön osaamistaso vastaa laadukkaiden palveluiden tuottamisen vaatimuksia. Jatkuva, systemaattinen kehittämistyö vaikuttaa myös henkilökunnan osaamisvaatimuksiin ja se ohjaa osaltaan organisaation henkilöstön ammatillisen osaamisen kehittämistoimia.

Kuntayhtymä laatii vuosittain lain edellyttämän koulutussuunnitelman osana henkilöstö- ja koulutussuunnitelmaa. Koulutussuunnitelmaan sisällytettävät täydennyskoulutukset noudattavat organisaation strategisia linjauksia ja toimintasuunnitelmia. Yhteistyötä osaamisen kehittämisessä jatketaan edelleen OYS – erä -alueen toimijoiden, jäsenkuntien ja koulutusorganisaatioiden kanssa.

Laadunhallinta

Laatujärjestelmä päivitetään organisaatorakenteen mukaiseksi. Sähköisen Laatuportin 2.0 version käyttökoulutuksia jatketaan. SHQS-itsearviointit toteutetaan yksiköittäin ja arviointitulokset hyödynnetään kehittämistoiminnassa. Kansallisten laaturekistereiden kehittyminen huomioidaan organisaation laatutyössä.

Potilasturvallisuutta tehostetaan laajennetun HaiPro-järjestelmäkokonaisuuden hyödyntämisellä, potilasturvallisuuskoulutuksilla, alueellisella yhteistyöllä sekä potilasturvallisuussuunnitelmien päivittämisellä. Toiminta- ja palveluprosesseja kehitettäessä huomioidaan potilasturvallisuus laadun merkittävänä osatekijänä.

Asiakasosallisuutta ja asiakaspalautejärjestelmää kehitetään yhtenäisen kansallisen järjestelmän mukaiseksi. Työhyvinvoinnin edistäminen huomioidaan yhteisenä asiana ja sen laadun kehittymistä seurataan mittaamalla.

Toiminta-ajatus

Hallintokeskus vastaa kuntayhtymän strategisesta johtamisesta yhteistyössä luottamushenkilöhallinnon kanssa. Kuntayhteistyö, edunvalvonta ja tiivis yhteydenpito eri sidosryhmiin ovat keskeisiä työkaluja.

Hallinnon tulosalueeseen kuuluvat seuraavat yksiköt:

- luottamushenkilöhallinto
- yleishallinto
- suunnittelu ja talous ja hankintatoimi
- tietohallinto
- henkilöstöhallinto
- työterveyshuolto
- arkisto

Päästrategia

Toimintamme linjataan neljään päästrategiaan:

- Onnistuneella yhteistyöllä ja työnjaolla järjestämme ja tuotamme tiedon ja hallinnon yksilölliset palvelut sisäisille ja ulkoisille sidosryhmille/vaikuttavuus
- Asiakkaamme saavat tarpeitaan vastaavat ajantasaiset palvelut laadukkaina, sujuvina ja luotettavina/asiakas
- Resurssien oikealla kohdentamisella kehitämme toimintaamme vastaamaan muuttuvaa toimintaympäristöä/prosessit
- Hyvänä työnantajana ja koulutuksella varmistamme asiantuntevan ja osaavan henkilöstön/henkilöstö

Hallinnon tulosalueen strategiset valinnat ja mittarit 2019

	Tavoitteet	Kriittiset menestystekijät	Mittari ja tavoitetaso 2019
Vaikuttavuus	Strateginen johtaminen ja koordinointi	Strategiatyön jalkauttamisen onnistuminen. Terveyden edistämisen työryhmän työn onnistuminen. Tilaajana vaikuttavuuden seuranta yhteistyössä tuottajan kanssa.	Ta poikkeama +/-2% Raportoinnin säännöllisyys, osavuositulos 4kk välein.
Asiakas	Yhteistyö perusterveydenhuollon kanssa. Tiedottaminen. Hyvin toimiva luottamuksellinen yhteistyö	Kuntien kanssa yhteiset linjaukset. Tiedottamisen ajantasaisuus. Riittävä vuorovaikutus	Tapaamisten säännöllisyys 2 / vuosi Asiakastyytyväisyyskysely 1/tulosyksikkö/v Johdon katselmus 1 kerta/v/tulosalue Esimiesiltapäivät 3 kertaa/v
Prosessit	Palvelu laadukasta, sujuvaa ja kustannustehokasta Olemme yhteistyökkyinen toimija palveluverkostossa	Ajantasaiset ja toimivat tukiprosessit Tietojärjestelmien toimivuus	Sisäiset itsearviointit
Henkilöstö	Osaava, motivoitunut ja hyvinvoiva ja riittävä henkilöstö Hyvä maine työnantajana	Johtaminen - rekrytointi Osaaminen - koulutus/oppilaitosyhteistyö - perehdytys Pysyvyys	Täyd. koulutus 4 pv/hlö / vuosi (2,73) Sairauspoissaolot <12 pv/v (17 pv)

Kehittämishankkeet

Kehittämishankkeet, hallinto

Henkilöstöhallinnon tietovarannon systematisointi ja sähköistäminen

Aikataulut

2018-2019

Vastuhenkilöt

Soili Vesterinen ja henk.tsto

UNA-hanketyöhön osallistuminen

2018-2019

Mikko Päckilä ja tietohallinto

Kansallisiin ja alueellisiin tietohallinto- sekä tietojärjestelmien kehityshankkeisiin osallistuminen

2019

Mikko Päckilä ja tietohallinto

Talouden raportointijärjestelmän kehittäminen

2019

Maria Tähtinen ja tietohallinto

05 HALLINNON TULOSALUE

	Tilinpäätös 2017	Talousarvio 2018	Toteutuma 6/2018	Esitys 2019	Muutos% es19/ta18	Muutos% es19/tp17
Toimintatuotot						
Myyntituotot jäsenkunnilta	-286 602	-331 814	-152 430	-255 325	-23,1	-10,9
Myyntituotot muilta	-813 189	-1 066 064	-745 827	-804 903	-24,5	-1,0
Myyntituotot yhteensä	-1 099 791	-1 397 878	-898 257	-1 060 228	-24,2	-3,6
Tuet ja avustukset	-430 732	-253 000	-37 819	-110 000	-56,5	-74,5
Muut toimintatuotot	-88 241	-76 500	-36 985	-52 000	-32,0	-41,1
Sisäiset tuotot	-6 692 216	-6 329 676	-3 016 767	-6 488 709	2,5	-3,0
Toimintatuotot yhteensä	-8 310 980	-8 057 054	-3 989 828	-7 710 937	-4,3	-7,2
josta ulkoiset tuotot	-1 618 764	-1 727 378	-973 061	-1 222 228	-29,2	-24,5
Toimintakulut						
Palkat ja palkkiot	2 177 032	2 078 174	1 074 599	1 995 430	-4,0	-8,3
Muut henkilöstökulut	590 416	547 473	273 429	622 005	13,6	5,4
Henkilöstökulut yhteensä	2 767 448	2 625 647	1 348 028	2 617 435	-0,3	-5,4
Muiden palvelujen ostot	3 825 758	3 729 989	1 782 034	3 631 112	-2,6	-5,1
Palvelujen ostot yhteensä	3 825 758	3 729 989	1 782 034	3 631 112	-2,6	-5,1
Aineet, tarvikkeet ja tavarat	233 194	280 200	175 344	235 150	-16,1	0,8
Muut toimintakulut	338 155	254 400	133 073	328 300	29,0	-2,9
Sisäiset kulut	633 125	457 529	257 834	206 389	-54,9	-67,4
Toimintakulut yhteensä	7 797 680	7 347 765	3 696 313	7 018 386	-4,5	-10,0
josta ulkoiset kulut	7 164 555	6 890 236	3 438 479	6 811 997	-1,1	-4,9
Toimintakate						
	-513 300	-709 289	-293 515	-692 551	-2,4	34,9
Korkotuotot	-4 165	-2 000	-2 360	-2 000		-52,0
Muut rahoitustuotot	-39 282	-14 000	-12 785	-14 000		-64,4
Korkokulut	9 269	20 000	1 688	20 000		115,8
Muut rahoituskulut	312	31 500	17 696	32 000	1,6	10 156,4
Suunnitelman mukaiset poistot	606 495	673 789	289 461	455 301	-32,4	-24,9
Kauden tulos	59 329		185	-201 250	103,7	-439,2

Somaattinen erikoissairaanhoido ja ensihoito

Toimintasuunnitelma

Ensihoidossa hoitoprosesseja ja –polkuja kehitetään yhteistyössä Länsi-Pohja Mehiläisen, Oulun yliopistollisen sairaalan sekä kuntien perusterveydenhuollon kanssa. Erityisesti sähköisen EKG:n välittyminen potilastietojärjestelmiin ja yleensäkin tiedon kulku eri organisaatioiden välillä vaatii kehitystyötä. Ensihoitopalvelun laatua parannetaan kiinnittämällä huomiota operatiivisen toiminnan valvontaan ja palautteen antoon. Ensihoitohenkilöstölle tarjotaan jatkossakin säännöllistä koulusta. Elvytystuloksia pyritään parantamaan järjestelmänäkökulmasta.

Ensihoitokeskus osallistuu aktiivisesti OYS-ERVA ensihoitokeskuksen toiminnan kehittämiseen sekä yhteisten alueellisten ohjeistusten ja yhteistoimintamallien suunnitteluun. Kehitetään edelleen Meri-Lapin viranomaisyhteistyötä ja erityisesti alueen raskaan teollisuuden näkökulmasta suuronnettomuusvalmiutta. Osallistutaan Lapin Maakunnan valmistelutyöhön eri työryhmissä. Valtakunnallisten uusien tietojärjestelmien ERICA-hätäkeskustietojärjestelmän sekä KEJO-kenttäjohtojärjestelmän käyttöön ottoa valmistellaan edelleen.

Somaattinen erikoissairaanhoido ja ensihoidon tulosalueen strategiset valinnat ja mittarit 2019

	Tavoitteet	Kriittiset menestystekijät	Mittari ja tavoitetaso 2019
Vaikuttavuus	Alueen asukkaiden terveyden ja hyvinvoinnin edistäminen.	Riittävien, laadukkaiden ja tehokkaiden palvelujen oikea kohdentuvuus	Uusintakäynnit 24 h sisällä Elvytetyn potilaan primaari- ja sekundaariselviytyminen Kohteessa oloaika aivoinfarktipotilaan kohdalla <15 min (A ja B kuljetuskiireellisyys)
Asiakas	Asiakaslähtöisyys Sujuva yhteistyö eri toimijoiden kanssa Potilasturvallisuus	Asiakas/potilas/sidosryhmä saa tarvitsemansa hoidon/palvelun Hyvä kohtelu Katkeamaton tiedonkulku Riskien hallinta Vaaratapahtumien seuranta	Asiakastyytyväisyys > 4 (4,04) Potilasmuistutusten määrä < 5 www-sivujen säännöllinen päivitys HaiPro-tapahtumien 100 % käsittely ja hyödyntäminen

Prosessit	Palvelu on laadukasta, sujuvaa ja kustannustehokasta	<p>Palvelutasopäätöksen tavoitteiden toteuma</p> <p>Toimivat palvelu- ja hoitoketjut</p> <p>Yhteistyön sujuvuus eri toimijoiden kanssa</p> <p>ERVA-alueen yhteistyö</p> <p>SHQS laatukriteeristön käyttö</p>	<p>Budjettimittarit, poikkeama + - 2</p> <p>Eri riskialueiluokkiin asetettujen saavutettavuustavoitteiden toteuma kiireellisyysluokittain</p> <p>- Ensihoitotehtävien lähtöviiveet eri kiireellisyysluokissa</p> <p>Hoitotason ensihoitoyksiköiden tehtäväsidonaisuus < 30 %</p> <p>Hoito-ohjeiden tarkastus ja tarvittaessa päivitys 1 x vuosi</p> <p>Yhteistyön tulokset ja kehittämistoimet</p> <p>- päivittäistoiminta</p> <p>- suuronnettomuusvalmius</p> <p>Itsearviointi 1 x vuosi</p>
Henkilöstö	<p>Osaava, motivoitunut, hyvinvoiva ja riittävä henkilöstö</p> <p>Hyvä työnantajakuva</p>	<p>Johtaminen</p> <p>Opiskelijaohjaus/kohtelu</p> <p>Osaaminen</p> <p>- koulutus</p> <p>- perehdytys</p> <p>Työturvallisuus</p> <p>TYKY</p> <p>Kuormittavuus</p> <p>Pysyvyys</p>	<p>Kehityskeskustelut vähintään kahden vuoden välein</p> <p>CLES-mittari, opiskelija-arvioinnin ka. >=8</p> <p>Täydennyskoulutus 4pv/hlö/v</p> <p>Liikennevahingot 0</p> <p>Läheltä piti tilanteet 0</p> <p>Sairauspoissaolot < 19 pv/v</p> <p>TYHY-mittaus indeksiluku 3,4 (2,89)</p> <p>Vakanssien täyttöaste/työpanos 100 %</p>

Kehittämishankkeet

Ensihoidon laatu ja potilasturvallisuus

Aikataulut

2019-2020

Vastuhenkilöt

Ylilääkäri, ensihoitopäällikkö, osastonhoitaja

Yhden ensihoitajan miehittämän yksikön ns. "Mobiiliakuutin" tarpeen kartoittaminen LPSHP:n alueella

2019

Ylilääkäri, ensihoitopäällikkö, osastonhoitaja

Sähköisten tietojärjestelmien kehittäminen (ERICA, KEJO, EKG:n siirto potilastietojärjestelmiin ja HOITU)

2019-2020

Ensihoitokeskus, tietohallinto

Yön yli terveystieteiden keskuksessa -ohjeistuksen laatiminen

2019

Ylilääkäri, ensihoitopäällikkö, kuntien terveystieteiden keskuksien

10 SOMAATTINEN ERIKOISSAIRAANHOITO JA ENSIHOITO

	Tilinpäätös 2017	Talousarvio 2018	Toteutuma 6/2018	Esitys 2019	Muutos% es19/ta18	Muutos% es19/tp17
Toimintatuotot						
Myyntituotot jäsenkunnilta	-84 325 348	-82 307 771	-43 476 258	-85 341 193	3,7	1,2
Myyntituotot muilta	-2 990 684	-2 590 700	-1 611 854	-1 958 500	-24,4	-34,5
Myyntituotot yhteensä	-87 316 032	-84 898 471	-45 088 112	-87 299 693	2,8	0,0
Maksutuotot	-4 246 328	-4 431 880	-2 117 665	-4 026 200	-9,2	-5,2
Tuet ja avustukset	-2 070 919	-1 716 800	-932 342	-1 656 300	-3,5	-20,0
Muut toimintatuotot	-15 250	-12 000	-6 780	-3 000	-75,0	-80,3
Sisäiset tuotot	-20 841 652	-20 597 900	-10 288 925	-5 220 940	-74,7	-74,9
Toimintatuotot yhteensä	-114 490 181	-111 657 051	-58 433 824	-98 206 133	-12,0	-14,2
josta ulkoiset tuotot	-93 648 529	-91 059 151	-48 144 899	-92 985 193	2,1	-0,7
Toimintakulut						
Palkat ja palkkiot	31 404 388	31 434 183	15 932 862	3 849 152	-87,8	-87,7
Muut henkilöstökulut	8 104 161	8 331 359	3 952 104	1 214 205	-85,4	-85,0
Henkilöstökulut yhteensä	39 508 549	39 765 542	19 884 966	5 063 357	-87,3	-87,2
Hoitopalvelujen ostot	18 487 884	18 227 000	9 734 606	17 867 000	-2,0	-3,4
Muiden palvelujen ostot	10 268 567	8 138 450	5 592 476	53 471 750	557,0	420,7
Palvelujen ostot yhteensä	28 756 451	26 365 450	15 327 082	71 338 750	170,6	148,1
Aineet, tarvikkeet ja tavarat	9 410 266	9 183 875	4 639 330	374 930	-95,9	-96,0
Muut toimintakulut	613 244	969 400	377 490	852 950	-12,0	39,1
Sisäiset kulut	33 541 440	33 496 892	16 537 390	18 077 045	-46,0	-46,1
Toimintakulut yhteensä	111 829 950	109 781 159	56 766 258	95 707 032	-12,8	-14,4
josta ulkoiset kulut	78 288 510	76 284 267	40 228 868	77 629 987	1,8	-0,8
Toimintakate						
	-2 660 231	-1 875 892	-1 667 566	-2 499 101	33,2	-6,1
Suunnitelman mukaiset poistot	1 867 141	1 875 892	959 273	1 587 530	-15,4	-15,0
Kauden tulos						
	-793 090		-708 293	-911 571		14,9
Suoritteet						
Avohoitokäynnit, oma toiminta	-121 200	-119 480	-61 223	-118 580	-0,8	-2,2
Avohoitokäynnit, ostopalvelu	-12 588	-11 750	-7 169	-12 080	2,8	-4,0
Hoitopäivät, oma toiminta	-33 217	-32 150	-16 066	-31 900	-0,8	-4,0
Hoitopäivät, ostopalvelu	-8 893	-9 305	-4 541	-8 390	-9,8	-5,7
Hoitojaksot, oma toiminta	-10 310	-9 900	-4 904	-9 900	0,0	-4,0
Hoitojaksot, ostopalvelut	-1 851	-1 778	-940	-1 718	-3,4	-7,2
Sairaansijat	-113	-113	-113	-105	-7,1	-7,1
Keskim. hoitoaika, omat	3	3	3	3	-0,8	0,0
Keskim. hoitoaika, ostot	5	5	5	5	-6,7	1,6
Kuormitus % vuoden alusta	81	78	39	83	6,8	3,4

Talousarvioon 2019 sisältyy yksi uusi kenttäjohtajan uusi vakanssi.

Psykiatrisen ja riippuvuuksien hoidon tulosalue

Aikuispsykiatrian tulosityksikkö

Lasten- ja nuorisopsykiatrian tulosityksikkö

Riippuvuuksien hoidon tulosityksikkö

Avainsanat:

- Mielenterveyden edistäminen ja riippuvuusongelmien ehkäiseminen
- Keroputaan hoitomalli: tarpeenmukaisuus, nopeus, joustavuus, perhe- ja verkostokeskeisyys, hoidon jatkuvuus ja lähetteettömyys
- Moniammatillinen tutkimus, hoito ja kuntoutus
- Osastohoito ja avohoito kiinteässä yhteistyössä verkostojen kanssa
- Osaava, ammattitaitoinen ja riittävä henkilöstö
- Kokemusasiantuntijoiden osallistuminen

Yhteiskunnallinen vaikuttavuus

Toiminta perustuu mielenterveys- ja päihdehäiriöiden ennaltaehkäisyyn, varhaiseen puuttumiseen, tarpeenmukaiseen hoitoon ja kuntoutukseen. Väestölle tarjotaan riittäviä, laadukkaita ja tehokkaita psykiatrisia tutkimus-, hoito- ja kuntoutuspalveluita sekä päihdepalveluita ihmisten omassa elinympäristössä. Hoitoon pääsy tapahtuu nopeasti ja helposti ns. matalan kynnyksen palveluina ilman lähetettä. Toimitaan avoimen dialogin hoitomallin mukaisesti nopeasti, joustavasti, perhe- ja verkostokeskeisesti sekä turvataan hoitojen jatkuvuus. Alueen perusterveydenhuollolle, sosiaali- ja koulutoimelle sekä työvoimahallinnolle tarjotaan konsultaatioita nopeasti ja joustavasti.

Kokemusasiantuntijoiden osallisuutta jatketaan toimintojen kehittämisessä, johtamisessa sekä hoito- ja kuntoutusprosesseissa. Kokemusasiantuntijakoulutuksen käyneiden henkilöiden kanssa tehdään tilannekohtaisesti työsopimukset. Kokemusasiantuntijakoulutusta järjestetään tarpeen mukaan.

Lasten ja nuorten mielenterveyden edistämiseksi järjestetään nopeasti ja helposti konsultaatioita ja hoitoa, näin vältetään kalliiden laitospaikkojen käyttö. Nuorisopsykiatrian poliklinikalta toteutetaan säännöllistä ja suoraa konsultaatiota terveydenhoitajille. Varhaisen vuorovaikutuksen ja vanhemmuuden tukemista lisätään vauvaperhetyön, koulutuksen, työnohjauksen ja konsultaation keinoin. Perheiden mielenterveyttä on tarpeen tukea jo raskauden aikana ja lisätä ymmärrystä vauvan vuorovaikutustarpeeseen.

Mielenterveys- ja päihdepalveluiden integraatio mahdollistaa joustavimmat palveluketjut huomioiden paljon palveluja tarvitsevat asiakkaat.

Asiakkuus- ja prosessinäkökulma

Tarpeenmukaista tutkimusta, hoitoa ja kuntoutusta kehitetään edelleen huomioiden potilaiden/asiakkaiden arvostava ja tasa-arvoinen kohtelu. Toiminnassa huomioidaan tarkoituksenmukaisuus, tarpeenmukaisuus, toimintojen laadukkuus ja taloudellisuus. Yhteistyötä kehitetään osana uudelleen järjestäytyneitä sairaanhoitopiiriä alueen uusien toimijoiden kanssa.

Polikliinista päivystys- ja kriisiapua tarjotaan nopeasti ja joustavasti yhteistyössä eri toimijoiden kanssa. Psykiatrisen ja päihdepalveluiden päivystyksen ja akuuttiklinikan yhteistyötä kehitetään ja tiivistetään. Tavoitteena on järjestää psykiatrian- ja päihdepalveluiden päivystys somaattisen päivystyksen yhteyteen. Psykiatrian osasto ja poliklinikat tarvitsevat uudet tilat, joi-

den suunnittelua aktiivisesti jatketaan. Kemissä toimivat lasten- ja nuorisopsykiatrian pkl, yleis-sairaalapsykiatrian pkl, A-klinikka ja osa psykiatrian hallintoa toimivat väliaikaisessa, lokakuussa 2018 käyttöön otettavassa tilaelementtirakennuksessa Kemissä keskussairaalan välittömässä läheisyydessä. Lasten- ja nuorten psykiatrian Tornion tiimi tarvitsee uudet tilat, koska nykyisessä vuokratilassa on sisäilmaongelma.

Vuoden alusta psykiatrian ja riippuvuuksien hoidon tulosalueella on kolme tulosityksikköä: aikuispsykiatrian-; lasten- ja nuorisopsykiatrian ja riippuvuuksien hoidon tulosityksiköt. Sairaanhoidopiiri ja Tornion kaupunki aloittavat neuvottelut 2019 Tornion päihdepalvelujen siirtämisestä sairaanhoidopiiriin toiminnaksi 2020.

Lasten- ja nuorisopsykiatrian poliklinikoiden yhteistyötä jatketaan lastentautien ja lastenneurologian kanssa. Tavoitteena on vähentää lasten ja nuorten lähettämistä muualle osastohoitoon. Mahdollisilla uusilla tilaratkaisuilla pyritään tehostamaan ja parantamaan hoitoa.

Yleissairaalapsykiatrian poliklinikka jatkaa ja kehittää yhteistyötä somaattisten yksiköiden kanssa. Sähköhoitoa toteutetaan tarpeen mukaisesti. Neuropsykiatrian ja vanhuspsykiatrian liikkuvat työryhmät jatkavat toimintaansa. Kaikilla poliklinikoilla on sähköinen ajanvaraus käytössä.

Keroputaan sairaalassa psykiatrinen tehohoito käsittää potilaan tutkimuksen, kriisihoidon ja akuuttikuntoutuksen yhteistyössä lähiverkoston ja avohoidon kanssa. Tavoitteena on potilaan vapaaehtoisuuteen pohjautuva hoitoprosessi. Laaditaan ja otetaan käyttöön psykiatrisen potilaan hoitotahto. Psykiatrisen osaston toimintaa kehitetään huomioiden alueellisen mielenterveyden – ja riippuvuuksien hoidon palvelukokonaisuus ja lainsäädännön muutokset.

Henkilöstön näkökulma

Huolehditaan siitä, että psykiatrian ja riippuvuuksien hoidon tulosalueen henkilökunta on osaavaa ja koulutettua. Henkilökunnan osaaminen ja valmius vaikeiden psykososiaalisten ongelmien hoitoon vaatii edelleen erityistason psykoterapiakoulutusta. Tavoitteena on aloittaa perhe- ja verkostoterapeuttinen, avoimen dialogin hoitomalliin perustuva prosessikoulutus. Henkilöstön perehdytys- / täydennyskoulutus on jatkuvaa.

Kiireellisen hoidon asetus asettaa ison haasteen psykiatrian päivystyksen järjestämiselle. ERVA-professuurin avulla pystytään kouluttamaan psykiatrian erikoistumisvaiheessa olevia lääkäreitä.

Jokaiselle työntekijälle tarjotaan mahdollisuus työnohjaukseen ryhmätyönohjausta suosien. Työturvallisuuden ja työhyvinvointiin kiinnitetään erityistä huomiota varmistamalla mm. perustehtävään tarvittavat työvälineet, työympäristö, oikeudenmukainen johtaminen sekä varhaisen tuen toimintamallin hyödyntäminen. Työntekijöille tarjotaan mahdollisuus tavoitteelliseen työnkiertoon.

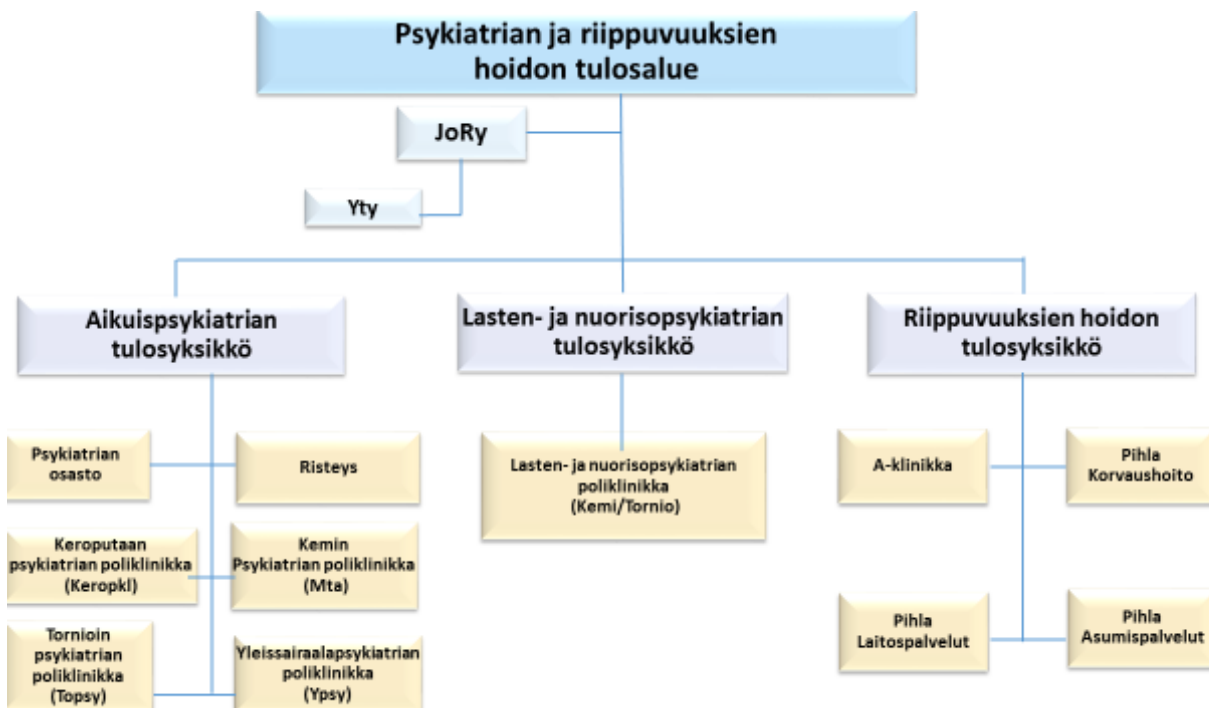
Mahdollisissa organisaatiomuutoksissa huomioidaan ja varmistetaan henkilöstön tiedonsaanti ja tarvittava koulutus esim. tietojärjestelmien käyttökoulutus. Digitaalisten sovellutusten käytömahdollisuuksia kehitetään.

Psykiatrisen ja riippuvuuksien hoidon tulosalueen strategiset valinnat ja mittarit 2019

	Tavoitteet	Kriittiset menestystekijät	Mittari ja tavoitetaso 2019
Vaikuttavuus	<p>Edistämme alueen asukkaiden terveyttä ja hyvinvointia</p> <p>Toimintamme on vaikuttavaa ja laadukasta</p>	<p>Riittävien, laadukkaitten ja tehokkaiden palveluiden oikea kohdentuvuus</p> <p>Varhainen puuttuminen mielenterveyden ongelmiin</p> <p>Henkilöstön työpanos avohoito / sairaala</p> <p>Oikea hinta / laatusuhde</p>	<p>Sairaalan hoitopäivät 6250 (6045) 22 sairaansijaa</p> <p>Lasten ja nuorten psykiatrisen laitoshoidon ostopalveluiden määrä < 600 (laspy 245, nupsy 432)</p> <p>Psykiatrian ta:n poliklinikka (pkl) käynnit: 21500 (21 395) (+0%)</p> <p>Kemin kaupungilta siirtyneet yksiköt: Pihlan hoitopäivät asumispalv. (11 asukasta): 4000 Pihlan hoitopäivät (alakerta/7 paikkaa): 1400</p> <p>Risteyksen hoitopäivät asumispalv. (22 asukasta): 7300 Risteyksen hoitopäivät, intervallit (1 paikka): 105</p> <p>Mielenterveysaseman pkl käynnit: 6500 A-klinikan pkl käynnit: 4850 Pihlan korvaushoidon pkl-käynnit: 3300 Kotikuntoutus: 1750</p> <p>Suhdeluku 70/30</p> <p>Budjettimittarit, poikkeama + - 0%</p>
Asiakas	<p>Työskentelemme asiakaslähtöisesti sekä perhe- ja verkostokeskeisesti</p>	<p>Avoimen dialogin hoitomalli toimii</p>	<p>Matala kynnyks hoitoon pääsyyn</p> <p>Hoitotakuu toteutuu: Lähetteet < 3 vk 100 % Hoitoonpääsy 3 kk:ssa 100 %</p>
	<p>Yhteistyömme on avointa ja sujuvaa eri toimijoiden kanssa</p> <p>Jokaisen potilaan kanssa käydään palautekeskustelu.</p>	<p>Hyvä kohtelu</p> <p>Esteetön tiedonkulku eri toimijoiden kesken</p> <p>Tyytyväinen asiakas</p>	<p>Jatkuva asiakaspalaute-järjestelmä on käytössä: asiakastyytyväisyys > 3 asteikolla 1-5. Palautelaatikot yksiköissä ja LPSHP Kotisivuilla asiakaspalaute sähköisesti. Osastolla Webropol- asiakastyytyväisyyskysely.</p> <p>Potilastietojärjestelmään kirjattu asiakaspalaute hoidon päättyessä.</p>
	<p>Kokemusasiantuntijat</p>	<p>Osallistuvat toimintojen kehittämiseen</p>	<p>Osallistuvat yksiköiden kehittämispäiviin kerran vuodessa.</p> <p>Osallistuvat säännöllisesti Keropudas –työryhmäkokouksiin.</p>

<p>Prosessit</p>	<p>Palvelumme on laadukasta, sujuvaa ja kustannus-tehokasta Olemme yhteistyökykyinen ja verkostokeskeinen toimija palvelujärjestelmässä</p> <p>Toimintaympäristömme on turvallinen</p> <p>Hoitotahdon toteuttaminen</p>	<p>Asiakas/potilas/sidosryhmä saa tarvitsemansa hoidon /palvelun Toimivat palvelu- ja hoitoketju</p> <p>Avoin ja joustava vuorovaikutus</p> <p>Lakien ja asetusten täyttäminen</p> <p>Tarkoituksenmukaiset tilat ja välineet, tietojärjestelmien toimivuus</p>	<p>Keskeiset ydinprosessit on kuvattu.</p> <p>Potilasmuistutusten / valitusten määrä, < valtakunnallisen tason, palautteet yksikköön.</p> <p>Muistutukset AVI:lta ja hallinto-oikeudelta 0 kpl.</p> <p>HaiPro-ilmoitusten tekeminen 100 % ja näiden käsittely ja hyödyntäminen 100 %</p> <p>Henkilökuntaan kohdistuvat väkivalta- ja läheltäpiti-ilanteet – 10 %</p> <p>Eristysten määrä laskee 20 %, hoitotahdon käyttöönotto</p>
<p>Henkilöstö</p>	<p>Meillä on osaava ja terapiakoulutettu, motivoitunut ja hyvinvoiva ja riittävä henkilöstö</p> <p>Me olemme hyvä työnantaja</p>	<p>Perehdytys TYKY Varhaisen tuen toimintamalli Työnohjaus Koulutus Perheterapiakoulutuksen järjestäminen tai Avoimen dialogin periaatteisiin perustuva perhe- ja pariterapeuttinen työpaikkakoulutus prosessikoulutuksena (2-3 vuotta)</p> <p>Työhyvinvointikeskustelut</p> <p>Johtaminen - Rekrytointi Pysyvyys Opiskelijanohjaus</p>	<p>Perehdytyslomakkeen täyttö ja seurantakeskustelut 100 % TYHY mittaus yksikkökohtaisesti >3,8 Sairauspoissaolot < 18/henkilö Koulutukset järjestetään. Koulutettujen työntekijöiden määrä Työohjausten arviointi vuosittain Täydennyskoulutusten seuranta HRM:ssä Henkilökohtaiset keskustelut vuosittain</p> <p>Pätevät/ vakanssit -lääkärit 100 % -tutkimus- ja hoitohenkilöstö 100 %</p> <p>Opiskelijakoordinaattori nimettynä</p>

Kehittämishankkeet, psykiatria	Aikataulut	Vastuuhenkilöt
Psykiatrian tilojen suunnittelu somaattisen sairaalan yhteyteen	2019	Tulosaluejohtaja, tulosalueen ylihoitaja ja psykiatrian johtoryhmä
Psykiatrian päivystyksen uudelleen organisointi ja yhteistyö akuuttiklinikan kanssa	2019	Yl Jyri. J. Taskila, vs. oh Päivi Vahtola, vt. oh Timo Haaranieniemi
Ryhmätoimintojen kehittäminen	2010-2020	Yl Assi Kannala, oh Riitta Södervall, vs. oh Marianne Karttunen, kuntoutustyöntekijä Kaisa Pahnila, toimintaterapeutti Satu Torvinen, sh Minna Reinikainen.
Keroputaan mallin, avoimen dialogin hoitomallin kehittäminen : toimintaperiaatteiden toteuttaminen , koulutus ja tutkimus	2019-2020	vs. apul.yl Kari Valtanen, oh Matti Puumala/ vs. oh Päivi Vahtola, oh Marika Biro ja oh Riitta Södervall/vs. oh Marianne Karttunen , vt. oh Timo Haaranieniemi ja päihdetyönjohtaja Mari Sipola
Alueen mielenterveys- ja riippuvuuksien hoidon palveluiden yhteistyön kehittäminen	2019	Yl Päivi Köngäs-Saviaro ja psykiatrian johtoryhmä
Lasten- ja nuorten psykiatrian uuden tulosyksikön toiminnan kehittäminen	2019	Yl Assi Kannala , oh Riitta Södervall ja vs.oh Marianne Karttunen
Hoitojen ja psykoterapioiden arviointi	2019	Yl Kristiina Pakola



30 PSYKIATRISEN JA RIIPPUVUUKSIEN HOIDON TULOSALUE

	Tilinpäätös 2017	Talousarvio 2018	Toteutuma 6/2018	Esitys 2019	Muutos% es19/ta18	Muutos% es19/tp17
Toimintatuotot						
Myyntituotot jäsenkunnilta	-9 599 880	-12 084 435	-5 693 449	-13 529 772	12,0	40,9
Myyntituotot muilta	-149 299	-625 916	-158 408	-172 000	-72,5	15,2
Myyntituotot yhteensä	-9 749 179	-12 710 351	-5 851 857	-13 701 772	7,8	40,5
Maksutuotot	-228 035	-398 024	-99 833	-196 500	-50,6	-13,8
Tuet ja avustukset	-90 606	-84 300	-27 247	-46 000	-45,4	-49,2
Muut toimintatuotot		-86 417			-100,0	
Sisäiset tuotot	-53 017	-46 800	-17 468	-32 000	-31,6	-39,6
Toimintatuotot yhteensä	-10 120 837	-13 325 892	-5 996 405	-13 976 272	4,9	38,1
josta ulkoiset tuotot	-10 067 820	-13 279 092	-5 978 937	-13 944 272	5,0	38,5
Toimintakulut						
Palkat ja palkkiot	4 438 815	5 919 774	2 743 644	6 179 544	4,4	39,2
Muut henkilöstökulut	1 176 386	1 540 718	668 323	1 949 318	26,5	65,7
Henkilöstökulut yhteensä	5 615 201	7 460 492	3 411 967	8 128 862	9,0	44,8
Hoitopalvelujen ostot	1 868 785	2 760 933	1 140 938	2 100 000	-23,9	12,4
Muiden palvelujen ostot	493 010	497 585	323 622	456 600	-8,2	-7,4
Palvelujen ostot yhteensä	2 361 795	3 258 518	1 464 560	2 556 600	-21,5	8,2
Aineet, tarvikkeet ja tavarat	123 241	168 991	91 550	154 150	-8,8	25,1
Muut toimintakulut	180 422	425 212	113 287	616 200	44,9	241,5
Sisäiset kulut	1 818 452	1 882 679	861 204	2 295 632	21,9	26,2
Toimintakulut yhteensä	10 099 111	13 195 892	5 942 568	13 751 444	4,2	36,2
josta ulkoiset kulut	8 280 659	11 313 213	5 081 364	11 455 812	1,3	38,3
Toimintakate						
	-21 726	-130 000	-53 837	-224 828	72,9	934,8
Suunnitelman mukaiset poistot	99 721	130 000	65 054	130 109	0,1	30,5
Kauden tulos						
	77 995		11 217	-94 719		-221,4
Suoritteet						
Avohoitokäynnit, oma toiminta	-21 395	-22 050	-13 014	-28 150	27,7	31,6
Avohoitokäynnit, ostopalvelu	-970	-830	-560	-1 030	24,1	6,2
Hoitopäivät, oma toiminta	-6 045	-6 400	-3 171	-6 400		5,9
Hoitopäivät, ostopalvelu	-3 761	-4 070	-2 138	-3 670	-9,8	-2,4
Hoitajaksot, oma toiminta	-548	-600	-300	-600		9,5
Hoitajaksot, ostopalvelut	-210	-200	-110	-200		-4,8
Sairaansijat	-22	-22	-22	-22		
Keskim. hoitoaika, omat	11	11	11	11	0,0	-3,3
Keskim. hoitoaika, ostot	18	20	19	18	-9,8	2,5
Kuormitus % vuoden alusta	75	80	79	80	0,0	5,9

Talousarvioon sisältyy yksi uusi sairaanhoitajan vakanssi päihdekuntoutusyksikkö Pihlaan.

Hoitotyö ja sairaanhoidon tukipalvelujen tulosalue

Toiminta-ajatus

Länsi-Pohjan sairaanhoitopiirin kuntayhtymän hoitotyö ja sairaanhoidon tukipalvelujen tulosalue järjestää ja tuottaa terveyttä ja hyvinvointia edistäviä erikoissairanhoidon palveluja alueen asukkaille järjestämissuunnitelman linjausten mukaisesti. OYS-erva-alueella tehdään tiivistä yhteistyötä järjestämissopimuksen mukaisesti.

Visio

Hoitotyö ja sairaanhoidon tukipalvelujen on vuonna 2019 osaava, laadukas ja tehokas vaikuttavien palveluiden järjestäjä, joka yhdessä eri toimijoiden kanssa edistää alueen asukkaiden terveyttä ja hyvinvointia.

Tulosalueen toimintaa ohjaavat arvot kaikilla toiminnan tasoilla tavoitteena hyvinvoinnin ja terveyden edistäminen:

- asiakaslähtöisyys
- vastuullisuus
- avoimuus
- luotettavuus
- yhteistyökykyisyys

Tulosalueeseen kuuluvat seuraavat yksiköt:

- hoitotyön hallinto
- sairaala-apteekki
- sosiaalityö
- kehitysvammaisten erityishuolto
- apuvälinekeskus
- tekstinkäsittely
- hengityshalvausyksiköt

Päästrategia

Toimintamme linjataan neljään päästrategiaan:

- Onnistuneella yhteistyöllä ja työnjaolla järjestämme ja tuotamme palvelut alueen asukkaille/vaikuttavuus
- Asiakkaamme saavat tarpeitaan vastaavat palvelut laadukkaina, sujuvina ja terveyttä edistävinä /asiakas
- Resurssien oikealla kohdentamisella kehitämme toimintaamme vastaamaan muuttuvia tarpeita huomioon ottaen jäsenkuntien taloudellinen tilanne/prosessit
- Hyvänä työnantajana varmistamme asiantuntevan ja osaavan henkilöstön/henkilöstö.

Hoitotyön hallinto

Hoitotyön tavoitteet suunnittelukaudella pohjautuvat terveydenhuoltolain mukaisiin tavoitteisiin, sairaanhoitopiirin yhteisiin strategisiin tavoitteisiin sekä hoitotyön toimintaohjeeseen.

Hoitotyön tavoitteena on alueen väestön terveyden- ja hyvinvoinnin edistäminen, laadukkaiden palveluiden tuottaminen ja hoidon vaikuttavuuden parantaminen. Hoitomenetelmät perustuvat parhaaseen ajan tasalla olevaan näyttöön. Kliinisessä hoitotyössä käytetään näyttöön

perustuvia menetelmiä. Hoitotyön laatua, vaikuttavuutta, resursointia ja kustannuksia arvioidaan yhteisesti sovitulla mittareilla ja menetelmillä.

Terveyden ja hyvinvoinnin edistämiseksi tarvitaan alueellisesti uudenlaisia ajattelutapoja ja uudenlaisia yhteisöllisiä toimintamalleja. Kansalaisten omatoimisuuden ja omavastuun merkitys kasvavat tulevaisuudessa. Pyritään lisäämään digitalisaation antamia mahdollisuuksia potilaan hoitotyössä mahdollisimman paljon. Sosiaali- ja terveydenhuollon muutoksessa tulevien palvelutuotantoalueiden ja peruskuntien terveyden edistämisen yhteistyötä vahvistetaan ja luodaan toimivia rakenteita, jotta ennaltaehkäisevä työ saa nykyistä vahvemman roolin tulevissa palvelurakenteissa.

Rafaela-hoitoisuusluokitustietoa hyödynnetään hoitohenkilöstön resurssien arvioinnissa ja allokoinnissa.

Lean-Master - ja Hukkahaavikoulutuksia hyödynnetään hoitotyön prosessien kehittämisessä.

Valmistaudutaan tuleviin muutoksiin ja tuetaan työntekijöiden jaksamista kiinnittämällä huomiota osaamisen kehittämiseen, työturvallisuuteen, työhyvinvointiin ja joustaviin työaikajärjestelmiin.

Paikallisten oppilaitosten kanssa kehitetään opiskelijaohjausta uusien oppimisvaatimusten mukaisiksi. Uudet vaatimukset edellyttävät enemmän opettajien läsnäoloa harjoittelupaikoilla. Opiskelijoille mahdollistetaan käytännön harjoittelupaikkoja työelämän resurssien mukaisesti. Hoitohenkilöstön täydennyskoulutusta toteutetaan yhteistyössä alueen oppilaitosten kanssa.

Sairaala-apteekki

Vuoden 2018-2019 vaihteessa sairaala- apteekki liittyy kansalliseen lääkevarmennusjärjestelmään, jonka käyttöönotto perustuu EU- lääkeväärennösdirektiiviin. Järjestelmän käyttöönotto vaatii pienien tila- ja toimintatapamuutosten lisäksi sairaala-apteekin atk-ohjelmiston päivittämisen ja uusien ominaisuuksien testaamisen ja käyttöönottamisen.

Lääkehuoneiden olosuhdeseurantajärjestelmä pyritään saamaan käyttöön siten, että se kattaa koko sairaalan lisäksi myös ensihoidon asemapaikat ja ambulanssit.

Sairaala-apteekki laajentaa steriililääkevalmistusta yhteistyössä mm. kipukasetteja- ja ruiskuja tarvitsevien yksiköiden kanssa. Lisäksi pyritään kehittämään sairaala-apteekkien välistä sopimusvalmistusta puhdastilojen täysimittaiseksi hyödyntämiseksi.

Sosiaalityö ja kehitysvammaisten erityishuolto

Kemin kaupungin mielenterveys- ja päihdepalvelujen integraatio L-PSHP:n psykiatrian tulosalueeseen on lisännyt sairaalan sosiaalityöntekijöiden määrää kolmella. Psykiatriassa on 4, A-klinikalla 2 ja somatiikassa 3 sekä palveluohjaaja eli yhteensä 10 työntekijää. Organisaatiossa tapahtuneet muutokset vaativat sosiaalityön toimintamallin kehittämistä. Yhteistyötä Erva-alueen sosiaalityöntekijöiden kanssa jatketaan yhteisellä tapaamisella Lapin keskussairaalassa helmikuussa 2019. Saarenvireen jatkokuntoutuspaikat pyörivät joustavasti. Lasten sosiaalityöntekijän ja kehitysvammaisten erityispoliklinikan palveluohjaajan yhteistyötä jatketaan ja kehitetään. Pohditaan soten mukanaan tuomia muutoksia.

Kehitysvammaisten erityispoliklinikan toiminta jatkuu edelleen vilkkaana. Erityispoliklinikka tuottaa, järjestää ja kehittää kehitysvammaisten erityispalveluja yhteistyössä Mehiläinen Länsi-Pohjan, perusterveydenhuollon, Kolpeneen palvelukeskuksen kuntayhtymän, Oulun yliopistolaisen keskussairaalan ja muiden toimijoiden kanssa. Työryhmään kuuluvat lääkäri, psykologi, fysioterapeutti, puheterapeutti, toimintaterapeutti ja palveluohjaaja. Vuonna 2019-2020 asiakkaat saavat tarvitsemansa tutkimus- ja kuntoutuspalvelut.

Apuvälinekeskus

Alueellisen apuvälinekeskuksen toiminnan kannalta tiivis yhteistyö kuntien apuvälinevastaavien kanssa sekä yhteisyritys Mehiläinen-Länsi-Pohjaan kuuluvan kuntoutusyksikön henkilökunnan kanssa on merkittävässä roolissa sujuvien apuvälinepalveluiden takaamiseksi asiakkaille. Toimintakäytäntöjä päivitetään asiakaslähtöisemmiksi tarpeen mukaan henkilöstöresurssit huomioiden. Työnkuormitusta seurataan edelleen ja työnohjausta jatketaan tarvittaessa.

Vuoden 2019 aikana tavoitteena on ottaa käyttöön valtakunnalliset lääkinnällisen kuntoutuksen apuvälinepalveluiden luovutusperusteet. Seurantakyselyiden toteuttamista jatketaan sähkömopedien sekä sähköpyörätuolien osalta, samoin palautumattomien apuvälineiden kyselyitä jatketaan tehostamaan apuvälineiden kierrätystä.

Tilaongelmien osalta logistiikassa tavarantoimitusten vastaanottamiseen on teknisen osaston sekä keskusvaraston henkilöstön kanssa pohdittu ratkaisuja. Tällä hetkellä teknisen osaston remonttitavaroiden uudelleen sijoittelu on työnalla, jolla pyritään apuvälinekeskuksen tavaravastaanottoon ja purkuun saamaan väliaikaista helpotusta.

Apuvälinehuollossa tehostetaan Nispan käyttöä apuvälinehuoltojen sujuvamman asiakaspalvelun takaamiseksi. Nykyisillä resursseilla pystytään toteuttamaan vain osa suunnitelluista huolloista.

Tekstinkäsittely-yksikkö

Tekstinkäsittely-yksikön tehtävänä on tuottaa kirjoituspalvelu kiireellisyysrajojen mukaisesti osana potilaan kokonaisuhoitoa sairaanhoitopiiriin ja Mehiläinen Länsi-Pohjan yksiköille. Tavoitteena on, että sanelut pystytään kirjoittamaan lain vaatiman kolmen päivän sisällä. Kaikki tekstinkäsittelijät kirjoittavat kaikkien erikoisalojen tekstejä aika- ja kiireellisyysjärjestyksessä. Tavoitteena on asiakastytyväisyyden paraneminen, palvelun nopea ja tasapuolinen saatavuus.

Hengityshalvausyksikkö

Hengityshalvausyksikkö huolehtii hengityshalvauspotilaiden hoidosta sairaalan ulkopuolella. Hoito on pääsääntöisesti kotona tapahtuvaa hoitoa, johon kuuluu potilaan kokonaisvaltainen perushoito ja laitevalvonta. Hoidon taustalla voi olla esimerkiksi etenevä neurologinen sairaus tai korkea kaularangan vamma. Hoitotyössä korostuu kokonaisvaltaisuus, jossa otetaan huomioon hengityshalvaus-/hengitysvajepotilaan erityispiirteet ja jokaisen potilaan yksilölliset tarpeet elämän joka tilanteessa.

Hengityshalvauspotilaat ovat erikoissairaanhoidon potilasryhmä. Hengityshalvauspotilaan hoidosta säädetään sosiaali- ja terveydenhuollon asiakasmaksulainsäädännössä.

Hengityshalvausyksikön toimintaa koordinoi osastonhoitaja yhdessä moniammatillisen tiimin kanssa. Toiminnasta vastaa johtajaylilääkäri.

Hoitotyö ja sairaanhoidon tukipalvelujen tulosalueen strategiset valinnat ja mittarit 2019

	Tavoitteet	Kriittiset menestystekijät	Mittari ja tavoitetaso 2019 (suluissa aiempi toteutuma-arvo)
Vaikuttavuus	<p>Palvelutuotantomme on oikein suunnattua, riittävää ja tehokasta ja reagoimme ympäristön muutoksiin.</p> <p>Kehitysvammaisten hyvä hoito</p>	<p>Tuottavuus</p> <p>Oikea hinnoittelu/oikea hinta-laatusuhde</p> <p>Palvelutarjonta</p>	<p>Palvelut ja suoritteet toteutuvat 95 %</p> <p>Budjettimittarit, Ta-poikkeama +/-2%</p> <p>Kuntien tarpeista lähtevät pkl-käynnit 100/v</p> <p>Konsultaatio/palveluohjaus 120/v.</p>
Asiakas	<p>Asiakaspalvelun hyvä laatu</p> <p>Potilasturvallisuus</p> <p>Aktiivinen yhteistyö Yhteistyökumppanit saavat tarvitsemansa tiedot ja palvelut</p> <p>Erytishuollon palvelujen saatavuus</p>	<p>Kohtuulliset odotusajat tutkimukseen ja hoitoon pääsyyn</p> <p>Hoitotakuu toteutuu</p> <p>Potilasvahingot</p> <p>Alueellinen koulutus</p> <p>Yhteistyö vastaa eri tahojen tarpeita</p> <p>Erytishuollon tarpeessa olevat asiakkaat saavat tarvitsemansa tutkimus- ja kuntoutuspalvelut</p>	<p>Jonot alle 3 kk (100 %)</p> <p>Muistutusten ja valitusten määrä 0 Asiakastytyväisyyskyselyt joka t. vuosi. (Alle 3 jäävät osiot menevät kehittämis- ja toimenpiteiden kohteeksi)</p> <p>Järjestettyjen koulutusten määrä 1/v. tulosalueella</p> <p>Asiakastytyväisyyskyselyt (jatkuvat) yhteistyökumppaneille 1 yksikkö/v., toteuttava yksikkö sovi-taan</p> <p>Tarvittavat palvelut toteutuvat 100 %</p>
Prosessit	<p>Palvelu on sujuvaa ja kustannustietoista ja turvallista</p> <p>Yhteistyö ja työnjako Erva-alueella</p> <p>Laadun hallinta</p> <p>Erytishuollon asiakkaan tarpeista lähtevä suunnittelu ja hallittu palveluprosessi</p>	<p>Toimivat palvelu- ja hoitoketjut</p> <p>Riskien hallinta</p> <p>Harkittu hajautus ja keskittäminen</p> <p>Erva-alueen yhteistyö</p> <p>SHQS-laatukriteeristön käyttö</p> <p>Onnistunut palveluohjaus</p>	<p>Hoitotakuun toteutuminen lain ja asetuksen mukaan (kts. kohta asiakas)</p> <p>HaiPro-ilmoitusten määrä ja kehittämistoimenpiteet</p> <p>Yhteistyön saavutukset, keskeiset kehittymisalueet</p> <p>Toteutuneet itsearviointit yksiköissä vuosittain 100 %</p> <p>Kuntayhteistyön palautteet</p> <p>Kuntien kriisihoidon käyttöpäivien väheneminen</p>

Henkilöstö	Osaava ja riittävä henkilöstö	Rekrytoinnin onnistuminen Hyvä opiskelijaohjaus Osaamisen kehittäminen	Työpanos yksiköitt 90-100 % Koulutuspäivät 4 pv /henkilö tot. 95 % Kehittämispäivät 2/v/yksikkö Esimiesten johtamiskoulutuksen määrä 3 pv /vuosi, osallist. 90 %
	Hyvinvoiva työyhteisö	Hyvä johtaminen Kehityskeskustelut Henkilöstön hyvinvointi	Toteutuminen 100 % Sairauspoissaolot eivät ylitä 15,7 pv/hlö (v. 2017) Ennenaikainen eläköit. 0% TYHY indeksiluku yli 3 Läheltä piti til. 0 Tulosaluejohtoryhmät 9x/v
	Hyvä työyhteisökuva	Henkilöstön työturvallisuus Tiedonkulku Henkilöstönvaihtuvuus Yhteistoiminta	Työsuhteiden pysyvyys yli 5 v. Työpaikkakok. määrä väh. 2/v/yksikkö

Kehittämishankkeet**Aikataulu****Vastuhenkilöt**

Sairaala-apteekki

Lääkevarmennusjärjestelmän
käyttöönotto

2019

Sairaala-apteekkari Riikka Vänskä
ja lääketeknikot

Sairaala apteekki

Sairaala-apteekkien välisen lääkkeiden
sopimusvalmistuksen aloittaminen

2019

Proviisori Varpu Vehniäinen

40 Hoitotyö ja sairaanhoidon tukipalvelujen tulosalue

	Tilinpäätös 2017	Talousarvio 2018	Toteutuma 6/2018	Esitys 2019	Muutos% es19/ta18	Muutos% es19/tp17
Toimintatuotot						
Myyntituotot jäsenkunnilta	-3 411 449	-3 095 955	-1 880 081	-3 419 569	10,5	0,2
Myyntituotot muilta	-203 117	-180 000	-131 511	-140 000	-22,2	-31,1
Myyntituotot yhteensä	-3 614 566	-3 275 955	-2 011 592	-3 559 569	8,7	-1,5
Maksutuotot						
Tuet ja avustukset	-5 270					-100,0
Muut toimintatuotot	-59 136	-60 000	-35 900	-60 000		1,5
Sisäiset tuotot	-2 033 658	-2 107 275	-1 047 279	-2 167 279	2,8	6,6
Toimintatuotot yhteensä	-5 712 630	-5 443 230	-3 094 771	-5 786 848	6,3	1,3
josta ulkoiset tuotot	-3 678 972	-3 335 955	-2 047 492	-3 619 569	8,5	-1,6
Toimintakulut						
Palkat ja palkkiot	1 741 245	1 823 653	932 383	1 841 064	1,0	5,7
Muut henkilöstökulut	471 335	482 287	240 733	580 761	20,4	23,2
Henkilöstökulut yhteensä	2 212 580	2 305 940	1 173 116	2 421 825	5,0	9,5
Hoitopalvelujen ostot						
Muiden palvelujen ostot	698 843	656 000	386 589	694 400	5,9	-0,6
Palvelujen ostot yhteensä	698 843	656 000	386 589	694 400	5,9	-0,6
Aineet, tarvikkeet ja tavarat	1 934 716	1 646 300	1 110 285	1 743 000	5,9	-9,9
Muut toimintakulut	17 393	27 500	9 467	22 600	-17,8	29,9
Sisäiset kulut	767 060	736 454	357 976	776 456	5,4	1,2
Toimintakulut yhteensä	5 630 592	5 372 194	3 037 433	5 658 281	5,3	0,5
josta ulkoiset kulut	4 863 532	4 635 740	2 679 457	4 881 825	5,3	0,4
Toimintakate						
	-82 038	-71 036	-57 338	-128 567	81,0	56,7
Suunnitelman mukaiset poisto	66 748	71 036	35 498	65 798	-7,4	-1,4
Kauden tulos						
	-15 290		-21 840	-62 769	1 022,3	310,5
Suoritteet						
Hoitopäivät, oma toiminta	-1051	-1095	-567	-1095		4,2
Hoitajaksot, oma toiminta	-39		-22			-100

Talousarvioon sisältyy lisääntyneiden työtehtävien vuoksi yksi apuvälineasiantuntijan vakanssi (apuvälinekeskus) sekä yksi farmaseutin vakanssi sairaala-apteekki).

Tukipalveluiden tulosalue

Toiminta-ajatus 2019

Länsi-Pohjan sairaanhoitopiirin tukipalvelukeskus tuottaa omana toimintanaan ja yhteistyösopimuksin taloudellisesti ja tehokkaasti laadukkaita palveluja sairaanhoitopiirin muille tulosalueille ja ulkopuolisille sidosryhmille. Tukipalvelukeskus luo näin omalta osaltaan edellytykset sairaalan ydintoiminnalle, tilojen, tarvikkeiden ja laitteiden järkevälle käytölle, sekä terveelliselle ja turvalliselle hoito- ja työympäristölle.

Visio

Tukipalvelukeskus on vuonna 2019 osaava, laadukas ja tehokas tukipalvelujen tuottaja Länsi-Pohjan alueella. Tukipalvelukeskus edistää yhteistyössä muiden tulosalueiden kanssa omalla toiminnallaan alueen asukkaiden terveyttä ja hyvinvointia.

Arvot

Länsi-Pohjan sairaanhoitopiirin kuntayhtymän toimintaa ohjaavat arvot kaikilla toiminnan taasoilla tavoitteena hyvinvoinnin ja terveyden edistäminen:

- Asiakslähtöisyys
- Vastuullisuus, tehokkuus ja turvallisuus
- Avoimuus
- Luotettavuus
- Yhteistyökykyisyys

Päästrategia

Toimintamme linjataan neljään päästrategiaan:

- Tuotamme tukipalveluita sairaanhoitopiirin muille tulosalueille tehokkaasti, taloudellisesti ja turvallisesti / **vaikuttavuus**
- Mitoitamme palvelumme sairaanhoitopiirin ydintoiminnan mukaisesti / **asiakas**
- Osallistumme aktiivisesti sairaanhoitopiirin hankkeiden valmisteluun ja toteutukseen käytettävissä olevien resurssien puitteissa / **prosessit**
- Tuemme henkilöstön työhyvinvointia sekä kehitämme omien alojemme asiantunte-
musta / **henkilöstö**

Tukipalvelukeskus

Tukipalvelukeskus tuottaa omana toimintanaan taloudellisesti ja tehokkaasti laadukkaita tukipalveluja sairaanhoitopiirin muille tulosalueille, Mehiläinen Länsi-Pohja Oy:lle ja muille ulkopuolisille sidosryhmille luoden näin omalta osaltaan edellytykset sairaalan ydintoiminnalle sekä tilojen ja laitteiden järkevälle käytölle.

Tukipalveluiden tulosalueeseen kuuluvat seuraavat tulosyksiköt; varastointi, tekninen- ja kiinteistöhuolto sekä siivouspalvelut.

Varastointi

Keskusvaraston tarjoamaa tilaus/hyllytyspalvelutoiminnan kehittämistä jatketaan keskussairaalan omissa yksiköissä resurssien puitteissa, ja toimintaa pyritään laajentamaan myös keskusvaraston ulkopuolisiin asiakkaisiin.

Yhteistyötä alueen terveystieteiden kanssa kehitetään. Työyksikön asiakirjojen päivittämistä organisaation ohjeistuksen mukaisesti jatketaan. Hankintayhteistyötä jatketaan yhteistyökumppaneiden ja Mehiläinen Länsi-Pohja Oy:n kanssa.

Tekninen ja kiinteistöhuolto

Tekninen osasto vie osaltaan eteenpäin uudistusohjelmia investointivarojen puitteissa. Vuonna 2019 on suunniteltu 5B vuodeosaston uudistusta. Uuden psykiatriatalon suunnittelu etenee tarkoituksena rakentaa uudisrakennus vuosina 2019-2021. Energiasäästötoimenpiteitä jatketaan edelleen investointimäärärahojen puitteissa uusimalla vanhoja ilmastointikoneita lämmön talteenotolla varustettuihin laitteisiin. Vuonna 2019 on tarkoitus uusia vuodeosastojen ilmastointilaitteisto. Toimenpiteillä pyritään optimoimaan ilmastoinnin ja lämmitysverkoston yhteensovittamista. Selvitetään myös valaistuksen osalta energiansäästömahdollisuudet vanhojen valaisimien osalta liittämällä aula- ja käytävävalaistuksen ohjaus kiinteistöautomaatioon, jolloin vuorokauden ja vuodenaikojen vaihtelut pystytään ottamaan paremmin huomioon. Tarkoitus on lisätä led-valaisimien käyttöä.

Lääkintälaittehuollossa toimintaa kehitetään edelleen laajentamalla määräaikaishuoltotoimintaa koskemaan koko lääkintä-, laboratorio- ja röntgenlaitetekantaa. Sähkösäilyjen määräaikaishuoltotoimintaa laajennetaan edelleen.

Keskussairaalan sähköverkkoa uusitaan vaiheittain. Vuonna 2013 valmistuneisiin uusiin tiloihin on sijoitettu 20 Kv:n kojeisto ja muuntaja vuonna 2015. Tulevina vuosina uusitaan pääjakelujärjestelmät ja pääkeskus.

Turvallisuuspuolella järjestetään lakisääteinen palotarkastus kaksi kertaa vuodessa. Riskienhallintaa toteutetaan sairaanhoitopiirin riskienhallintapolitiikan mukaisesti. Apuvälineenä käytetään 4Ks-riskipisteohjelmaa. Sisäiset turvallisuustarkastukset toteutetaan osana riskienhallintaa. Henkilökunnalle järjestetään turvallisuuskoulutusta erillisen pelastussuunnitelmasta löytyvän ohjelman mukaisesti. Turvallisuus- ja valmiussuunnittelua toteutetaan riskienhallinta- ja valmiustyöryhmän ohjauksella. Sairaanhoitopiiri osallistuu alueen valmiusharjoituksiin.

Siivouspalvelut

Siivous- ja palvelutehtävien suunnittelu ja kehittäminen toteutetaan niissä yksiköissä missä tilat tai laitoshuoltajien tehtävät oleellisesti muuttuvat. Siivoustehtävät tuotetaan yksiköiden hygieniavaatimusten mukaan ja palvelutehtävät vastaamaan yksiköiden tarpeita.

Henkilöstön työssä jaksamista edistetään erilaisilla toimenpiteillä ja jatketaan siivoushenkilöstön sisäistä koulutusta tietojen ja taitojen päivitystä varten.

Siivouksen omavalvonta toteutetaan korkeaa hygieniavaatimista vaativissa tiloissa. Siivouksen omavalvonnalla varmistetaan puhtauden tasainen laatu ja kehitetään siivouksen käytäntöjä sekä lisätään henkilökunnan ammattitaitoa.

Yhteistyötä jatketaan ammattiopisto Lappian kanssa myymällä laitoshuoltajien tutkintotilaisuuksien arviointisijapalveluja ja järjestämällä tutkintotilaisuuksia sairaalan tiloissa.

Tukipalveluiden tulosalueen strategiset valinnat ja mittarit 2019

	Tavoitteet	Kriittiset menestystekijät	Mittari ja tavoitetaso 2019 (suluissa aiempi toteutuma-arvo)
Vaikuttavuus	<p>Palvelutuotteemme ovat kilpailukykyisiä ja toiminta kannattavaa.</p> <p>Riittävät ja laadukkaat palvelut</p>	<p>Suunnitelmallinen ja järkevä työnjako (omatyö / ostopalvelut)</p> <p>Kattava palveluvalikoima</p>	<p>Budjettimittarit, poikkeama (+/- 2 %) Raportointi 4 kk:n välein.</p> <p><u>Varastointi</u>: palveluaste varastonimik. (≥ 95 %) <u>Tekninen os.ostopalvelu</u> (+/- 2 %) <u>Siivouspalvelut</u>: omapalvelu (98 %)</p>
Asiakas	<p>Yhteistyökumppaneiden tarpeiden huomioiminen</p> <p>Turvallisuus</p> <p>Tiedottaminen</p>	<p>Asiakaslähtöinen ja joustava palvelu</p> <p>Turvalliset palvelut</p> <p>Toimiva turvallisuusjärjestelmä.</p> <p>Hyvä tiedottaminen</p>	<p>Asiakaskyselyt joka 2. vuosi (1-5 asteikolla ≥ 3,5) Kaikkien Haipro-ilmoitusten käsittely (100 %)</p> <p>Palotarkastukset 2 krt /v Poistumisharjoitukset, koko henkilöstö, joka 4. v Uhka- ja väkivaltatilanteet iso koulutus (1x/v) Yksikkökohtainen riskien kartoitus (1x/v) Yhteisten kotisivujen päivitys (1x/v)</p>
Prosessit	<p>Toiminnan ja talouden pitkäjänteinen suunnittelu</p> <p>Toimiva infrastruktuuri</p> <p>Toiminnan järkevä mitoitus</p> <p>Laadun hallinta</p>	<p>Kustannustietoisuuden lisääminen</p> <p>Tarkoituksenmukaiset tilat</p> <p>Toimivat laitteet</p> <p>Laatuportin vuosikello</p>	<p>Jatkuva seuranta johdon tietojärjestelmän avulla. <u>Varastointi</u>: varastoarvo ≤ 320 000 € <u>Siivouspalvelut</u>: -siivouskustannus, vuodeosasto (12 €/m²/kk) -siivouskustannus, hoitoyks. (7,5 €/m²/kk) <u>Tekninen osasto</u>: energiakulutus +/- 2%</p> <p>Tilatyöryhmän kokoukset (3/v) Osallistutaan aktiivisesti investointisuunnitelman tekemiseen ja toteuttamiseen.</p> <p>Sähkötoimisten sänkyjen ottaminen ennakkohuollon piiriin. (100%)</p> <p>Oman toiminnan arviointi 1 x /v Sisäiset auditoinnit joka 2. v Osallistuminen klinisiin aud. (lab/rtg)</p>
Henkilöstö	Osaava, motivoitunut, hyvinvoiva ja riittävä henkilöstö	<p><u>Osaaminen</u>:</p> <p>Koulutus Perehdytys</p> <p><u>Johtaminen</u>:</p> <p>Hyvät johtamis-/esimiestaidot Rekrytointi/oppilaitosyhteistyö TYKY Pysyvyys</p>	<p>Täyd. koulutus keskim. 3 pv/hlö / v Työssäoppimisjaksot (20 kpl)</p> <p>Työhyvinvointikeskustelut 1 x / v Toteutuneet osastopalaverit (1 krt/kk) Sairauspoissaolot <18 pv/v (22 pv) Pätevät/vakanssit 99% Vaihtuvuus 2 %</p>

Kehittämishankkeet

Kehittämishankkeet	Aikataulut	Vastuuhenkilöt
Energian säästötoimien toteuttaminen	2013-2020	Tekninen johtaja Juhani Isoherranen
Sähköverkon uudistaminen	2017-2020	Huoltomestari Marko Kivelä
Siivouksen omavalvonta	2019	Siivoustyönjohtaja Marita Närä
Prosessikaavioiden arviointi	2019	Siivoustyönjohtaja Iiris Tenno
Asiakirjojen päivittäminen	2019	Varastopäällikkö Kirsti Ylimäinen
Tilaus- ja hyllytyspalvelun laajentaminen	2019	Varastopäällikkö Kirsti Ylimäinen

60 TUKIPALVELUIDEN TULOSALUE

	Tilinpäätös 2017	Talousarvio 2018	Toteutuma 6/2018	Esitys 2019	Muutos% es19/ta18	Muutos% es19/tp17
Toimintatuotot						
Myyntituotot muilta	-498 036	-481 000	-200 092	-480 000	-0,2	-3,6
Myyntituotot yhteensä	-498 036	-481 000	-200 092	-480 000	-0,2	-3,6
Muut toimintatuotot	-462 181	-492 000	-218 571	-392 000	-20,3	-15,2
Sisäiset tuotot	-7 886 539	-7 923 212	-4 001 503	-8 386 891	5,9	6,3
Toimintatuotot yhteensä	-8 846 756	-8 896 212	-4 420 166	-9 258 891	4,1	4,7
josta ulkoiset tuotot	-960 217	-973 000	-418 663	-872 000	-10,4	-9,2
Toimintakulut						
Palkat ja palkkiot	3 210 225	3 386 087	1 596 580	3 533 555	4,4	10,1
Muut henkilöstökulut	863 022	896 401	420 294	1 114 653	24,3	29,2
Henkilöstökulut yhteensä	4 073 247	4 282 488	2 016 874	4 648 208	8,5	14,1
Muiden palvelujen ostot	1 494 274	1 340 900	1 001 745	1 402 800	4,6	-6,1
Palvelujen ostot yhteensä	1 494 274	1 340 900	1 001 745	1 402 800	4,6	-6,1
Aineet, tarvikk ja tavarat	1 727 981	1 706 300	1 017 075	1 712 100	0,3	-0,9
Muut toimintakulut	381 260	363 800	194 103	425 300	16,9	11,6
Sisäiset kulut	747 000	672 188	357 539	624 709	-7,1	-16,4
Toimintakulut yhteensä	8 423 762	8 365 676	4 587 336	8 813 117	5,3	4,6
josta ulkoiset kulut	7 676 762	7 693 488	4 229 797	8 188 408	6,4	6,7
Toimintakate	-422 994	-530 536	167 170	-445 774	-16,0	5,4
Suunnitelman mukaiset poisto	422 991	530 536	232 519	445 774	-16,0	5,4
Kauden tulos	-3		399 689			-100,0

Liitteet

Liite 1: Talousarvioesitys vuodelle 2019 tiliryhmittäin

	Tilinpäätös 2017	Talousarvio 2018	Toteutuma 6/2018	Esitys 2019	Muutos% es19/ta18	Muutos% es19/tp17
TOIMINTATUOTOT						
MYYNTITUOTOT JÄSENKUNNILTA	-97 623 279	-97 819 975	-51 202 218	-102 545 859	7,0	5,0
MYYNTITUOTOT KUNTAYHTYMILTÄ	-1 575 211	-1 406 833	-617 188	-1 053 000	-23,1	-33,2
MYYNTITUOTOT VALTIOLTA	-323 452	-300 400	-177 934	-26 000	-91,3	-92,0
MYYNTITUOTOT VAKUUTUSYHTIÖILTÄ	-549 323	-437 700	-279 617	-400 500	-8,5	-27,1
TUTK JA HOITOPALV MYYNTITUOTOT	-662 632	-655 000	-533 089	-775 000	18,3	17,0
TUKIPALVELUJEN MYYNTITUOTOT	-554 382	-507 000	-339 670	-435 000	-14,2	-21,5
KOULUTUSPALV MYYNTITUOTOT	-128 088	-103 450	-115 039	-21 000	-79,5	-83,6
MUIDEN PALVELUJEN MYYNTITUOTOT	-861 237	-1 533 297	-785 155	-844 903	-23,3	-1,9
MYYNTITUOTOT YHTEENSÄ	-102 277 604	-102 763 655	-54 049 910	-106 101 262	5,8	3,7
AVOHOIDON MAKSUTUOTOT	-2 746 904	-3 004 804	-1 395 568	-2 666 700	-4,8	-2,9
VUODEOS.HOIDON MAKSUTUOTOT	-1 727 459	-1 825 100	-821 930	-1 556 000	-14,7	-9,9
MAKSUTUOTOT YHTEENSÄ	-4 474 363	-4 829 904	-2 217 498	-4 222 700	-8,7	-5,6
TUET JA AVUSTUKSET VALTIOLTA	-28 158					-100,0
TUET JA AVUST KUNNILTA JA KY	-215 894					-100,0
TUET JA AVUST SOS.TURVARAHAST	-2 343 718	-2 044 100	-959 589	-1 802 300	-11,8	-23,1
TUET JA AVUSTUKSET EU:LTA						
TUET JA AVUSTUKSET MUILTA	-9 757	-10 000	-37 819	-10 000		2,5
TUET JA AVUSTUKSET YHTEENSÄ	-2 597 527	-2 054 100	-997 408	-1 812 300	-11,8	-30,2
VUOKRATUOTOT	-491 702	-589 917	-220 806	-393 000	-21,9	-20,1
MUUT TUOTOT	-133 106	-137 000	-77 430	-114 000	-16,8	-14,4
MUUT TUOTOT YHTEENSÄ	-624 808	-726 917	-298 236	-507 000	-20,8	-18,9
ULKKOISET TOIMINTATUOTOT	-109 974 302	-110 374 576	-57 563 052	-112 643 262	4,7	2,4
TOIMINTAKULUT						
LUOTTAMUSHENKILÖIDEN PALKKIOT	38 545	32 500	32 884	46 000	41,5	19,3
LÄÄKÄRIEN PALKAT	11 117 393	11 532 712	5 768 043	1 066 640	-90,7	-90,4
TUTKIMUS JA HOITOHENK PALKAT	26 952 141	28 148 077	14 431 726	10 694 946	-60,1	-60,3
HALLINTOHENKILÖSTÖN PALKAT	2 322 366	2 240 857	1 130 674	2 317 760	3,4	-0,2
TUKIPALVELUHENKILÖSTÖN PALKAT	3 190 158	3 287 880	1 646 489	3 497 010	6,4	9,6
PALKKIOT HENKILÖKUNNALLE	14 824	19 700	27 291	13 500	-31,5	-8,9
MUUT PALKAT JA PALKKIOT	35 502	73 204	27 511	42 000	-41,7	18,3
JAKSOTETUT PALKAT	-140 231		-564 000			-100,0
HENKILÖSTÖKORVAUKSET	-575 520	-725 549	-225 088	-282 111	-59,9	-51,0
MUUT HENKILÖSTÖKULUT	16 527	10 000	4 538	3 000	-70,0	-81,8
PALKAT JA PALKKIOT YHTEENSÄ	42 971 705	44 619 381	22 280 068	17 398 745	-59,8	-59,5
MUUT HENKILÖSIVUKULUT	1 890 509	2 143 191	836 649	661 551	-68,2	-65,0
ELÄKEKULUT	9 314 811	9 677 537	4 718 234	4 819 391	-48,7	-48,3
HENKILÖSIVUKULUT YHTEENSÄ	11 205 320	11 820 788	5 554 883	5 480 942	-52,2	-51,1

	Tilinpäätös 2017	Talousarvio 2018	Toteutuma 6/2018	Esitys 2019	Muutos% es19/ta18	Muutos% es19/tp17
ASIAKASPALV OSTOT YHTEENSÄ	20 356 669	20 302 100	10 875 544	19 967 000	-1,6	-1,9
TUTKIMUS JA HOITOPALV YHTEENSÄ	7 678 881	7 244 433	4 968 116	53 623 850	699,5	598,3
KOULUTUSPALVELUT	466 626	493 973	257 036	237 300	-51,8	-49,1
MATKUSTUS JA KULJETUSPALVELUT	396 553	332 727	147 961	146 400	-53,6	-63,1
TOIMISTO JA ASiantuntijapALV	3 425 263	3 531 667	1 485 251	3 441 612	-0,2	0,5
VAKUUTUKSET	1 775 449	629 900	498 648	646 900	2,7	-63,6
PUHT.PITO JA PESULAPALVELUT	543 497	542 032	301 043	238 000	-54,9	-56,2
RAKEN JA ALUEIDEN KUNNOSSAPITO	500 249	252 000	388 431	352 000	39,7	-29,6
KONE, KALUSTO JA LAITEHUOLTO	626 404	598 854	311 231	520 500	-13,0	-16,9
MUUT PALVELUT	1 367 530	1 423 171	728 749	450 100	-66,1	-67,1
MUIDEN PALV OSTOT YHTEENSÄ	16 780 452	15 048 757	9 086 466	59 656 662	317,2	255,5
TOIMISTOTARV JA KIRJALLISUUS	302 680	246 726	142 670	89 650	-60,7	-70,4
TUTKIMUS- JA HOITOTARVIKKEET	4 251 597	4 291 963	2 012 911	259 300	-94,0	-93,9
APUVÄLINEET JA KUNTOUSTARVIK	1 718 606	1 455 300	999 933	1 502 100	3,2	-12,6
APTEEKKITARVIKKEET	4 575 028	4 345 784	2 385 536	210 400	-95,2	-95,4
PUHDISTUSTARVIK JA VAATTEISTO	372 111	347 438	198 877	108 550	-69,8	-70,8
RAKENT JA KALUSTON HUOLTOTARV	317 642	284 700	228 373	310 000	8,9	-2,4
ENERGIA, VESI JA POLTTOAINEET	1 353 576	1 323 509	716 784	1 326 900	1,1	-2,0
KALUSTO	427 971	582 192	283 507	383 930	-34,0	-10,3
MUU MATERIAALI	110 187	108 054	64 993	28 500	-71,4	-74,1
AINEET, TARVIK JA TAVARAT YHT	13 429 398	12 985 666	7 033 584	4 219 330	-67,4	-68,6
VUOKRAKULUT	867 712	1 407 684	578 812	1 668 100	45,1	92,2
VEROT	327 345	345 750	158 156	356 000	3,0	8,8
MUUT TOIMINTAKULUT	335 417	286 878	90 452	221 250	-21,9	-34,0
MUUT TOIMINTAKULUT YHTEENSÄ	1 530 474	2 040 312	827 420	2 245 350	26,2	46,7
ULKOISET TOIMINTAKULUT	106 274 018	106 816 944	55 657 965	108 968 029	4,7	2,5
TOIMINTAKATE	-3 700 289	-3 316 753	-1 905 086	-3 990 821	20,3	7,9
KORKOTUOTOT	-4 165	-2 000	-2 360	-2 000		-52,0
MUUT RAHOITUSTUOTOT	-39 282	-14 000	-12 785	-14 000		-64,4
KORKOKULUT	9 269	20 000	1 688	20 000		115,8
MUUT RAHOITUSKULUT	312	31 500	17 696	32 000	1,6	10 156,4
RAHOITUSTUOTOT JA -KULUT YHT	-33 866	35 500	4 239	36 000	1,4	-206,3
VUOSIKATE	-3 734 155	-3 281 253	-1 900 847	-3 954 821	20,5	5,9
POISTOT TIETOKONEOHJELMISTA	594 592	619 892	263 930	414 246	-33,2	-30,3
POISTOT RAKENNUKSISTA	1 349 338	1 494 109	736 895	1 309 048	-12,4	-3,0
POISTOT KIINT RAKENT JA LAITT	156 385	190 704	79 187	147 915	-22,4	-5,4
POISTOT KONEISTA JA KALUSTOSTA	962 781	976 548	501 793	813 303	-16,7	-15,5
SUUNNITELMAN MUKAISET POISTOT	3 063 096	3 281 253	1 581 805	2 684 512	-18,2	-12,4
TILIKAUDEN TULOS	-671 059		-319 042	-1 270 309	19 651,4	89,3
TILIKAUDEN YLI-/ALIJÄÄMÄ	-671 059		-319 042	-1 270 309	19 651,4	89,3